



BJÖRNLANDETS  
NATIONALPARK

# Björnlandets nationalpark

- en kulturhistorisk analys



Länsstyrelsen  
Västerbotten

Ansvarig enhet: Naturvårdsenheten

Författare: Gudrun Norstedt

Omslagsfoto: Gudrun Norstedt

Upplaga: 50

ISSN: 0348-0291

Länsstyrelsen Västerbotten, meddelande 3:2013

# Förord

Björnlandets nationalpark ska under 2012-2015 utvidgas. Detta sker enligt "Nationalparksplan för Sverige". Syftet med Björnlandets nationalpark att bevara ett värdefullt berg- och urskogsområde. I samband med förändringen av parken skall syftet och tillgängligheten förstärkas och förtydligas för besökaren. Naturvårdsverkets riktlinjer för entréer införs vid sidan om varumärket Sveriges nationalparker. Naturvårdsverket och länsstyrelsen Västerbotten har därför bekostat en serie av inventeringar för att dokumentera parkens värden.

En ny avgränsning för nationalparken omger också berättelser och kulturhistoriska skeenden. Ingen mark saknar en berättelse från våra förfäder. Det är upp till betraktaren att läsa och förstå vad landskapet har att berätta. En dag inser vi djupet i människans närvaro även i en skog med så höga naturvärden som i Björnlandet. Gudrun Norstedt har med sin rapport gett oss nya kunskaper om skogssamisk närvaro på lappskatteländen i trakten, om böndernas bruk av markerna samt tiden då skogsbolagen tog över. Björnlandets terräng må vara kärv med ibland livsfarliga block och rasmarker men Gudruns kulturhistoriska inventering ökar viljan att tränga in i detta landskap. Där skogen lagrar historien.

Umeå i november 2013

Tomas Staafjord  
Parkförvaltare, projektledare för utvidgning av Björnlandets nationalpark.  
Länsstyrelsen Västerbotten

# Innehåll

Metodik .....	3
Historisk bakgrund.....	3
Tidigaste källor .....	3
Rissjölandets skogssamer .....	4
Bönder och bolag tar över.....	6
Kulturlämningar .....	8
Barktäkter.....	8
Slättermarker.....	9
Dammvall över Björkbäcken .....	10
Flottningsanläggningar .....	13
Färdvägar .....	14
Gränsmärken.....	20
Husgrunder.....	24
Ortnamn .....	26
Sammanfattande analys .....	27
Källor och bearbetningar.....	29
Källor .....	29
Bearbetningar.....	30
Tabell över kulturlämningar.....	31

# Metodik

Den kulturhistoriska analysen inleddes med ett ingående studium av historiska källor för att förstå områdets bakgrund så långt tillbaka som möjligt. Skattelängder och kyrkböcker från 1600-talet och framåt genomgicks så att den äldsta samiska befolkningens släktförhållanden och bosättningsmönster kunde kartläggas i detalj. Bondebefolkningen följdes i kyrkböcker och folkräkningar fram till 1910. Relevanta hembygdsböcker och artiklar genomgicks på jakt efter ytterligare uppgifter om området, liksom Riksantikvarieämbetets digitala informationssystem FMIS. Tillgängliga historiska kartor konsulterades.

Fältinventeringen genomfördes under fyra dagar i början av juni 2013. På grund av den korta tid som stod till förfogande inriktades inventeringen mot de områden där de historiska kartorna visade på mänsklig närvaro. Framför allt besöktes områden där det funnits slåttermarker, färdvägar och möjliga gränsmärken. Hela tiden eftersöktes sådana lämningar vars närvaro i landskapet är svåröversägligbar, såsom barktäkter. Fynden koordinatsattes (RT 90, 2,5 gon V) med handburen gps och beskrevs kortfattat.

Stubbar och andra avverkningsspår finns överallt i området men har inte noterats, eftersom endast en omfattande och mycket detaljerad inventering skulle kunna ge en rättvisande bild av avverkningarnas ålder och omfattning.

## Historisk bakgrund

### Tidigaste källor

Den tidigaste källan som säger något om markutnyttjandet i den södra delen av Åsele lappmark, där Björnlandet ligger, är från 1602. Detta år utfärdade hertig Karl en ny ordning för ”den skatt lapparna utgöra skola” och stadgade att ett register skulle upprättas över alla som bodde i lappmarkerna. Man skulle skriva upp hur många sjöar och vattendrag som fanns i varje lappmark och vilka som hittills brukat dem.<sup>1</sup> Lappfogden Karl Unesson gav sig i kast med att upprätta ett sådant register för ”Umeå och Ångermanne lappar”. Där samlas alla skattebetalande samer under rubriker som anger ett slags översiktliga hemområden, vilket innebär att man för första gången får geografisk information om befolkningen.

Den enda rubrik som verkar avse ett område i närheten av Björnlandet lyder ”En Lithen Elf hether Lipan Löper millan Wmå och Ångerman ån genom Nordmaningh” och syftar rimligen på området kring Lögdeälven. I detta område fanns, enligt förteckningen, fyra samiska hushåll:<sup>2</sup>

- ❖ Ture Olsson, med hustru, en son och tre döttrar, 13 renar och två fisketräsk.
- ❖ Anders Olosson, med hustru och två döttrar, 17 renar och fyra fisketräsk.
- ❖ Lasse Jönsson, med mor, en bror och två döttrar, fyra renar och fyra fisketräsk.

<sup>1</sup> Waaranen (1863), s. 276f.

<sup>2</sup> Rannsakningslängd upprättad av lappfogden Karl Unesson 1602.

- ❖ Sulle Stefansson, med hustru, två söner och en dotter, inga renar men tre fisketräsk.

Den slutsats man kan dra av detta är att befolkningen i området i början av 1600-talet var mycket gles och att renskötseln var av blygsammaste slag. Sjöarna – fisketräskan – var de viktigaste tillgångarna.

## Rissjölandets skogssamer

Först 1695 träder området närmast omkring Björnlandet tydligare fram ur historien. Detta år införde Karl XI en ny skatteordning som innebar att varje lappby skulle skattläggas för en klumpsumma i pengar. Skattelagningen skulle införas genom upprättande av en jordebok där alla skattebetalares land skulle förtecknas tillsammans med namnet på det land som var och en brukade.<sup>1</sup> För första gången får vi alltså en klar geografisk koppling mellan person och område i Åsele lappmark.

Tre eller möjligen fyra av skattelanden i 1695 års jordebok kan knytas till området kring Björnlandet: Risträsk (Rissjö), Lånaträsk, Vissträsk (Viskasjön) och möjligen Armsjön. Tveksamheten kring Armsjön beror på att namnen Armsjön och Ormsjön växlar i skattelängderna och att de personer som hör dit 1695 senare verkar ha anknytning till området kring Ormsjön i Dorotea. Längre fram i tiden fanns dock ett land som hette Armsjön kring sjön Trehörningen strax söder om Björnlandet, på andra sidan länsgränsen.<sup>2</sup>

För att avgöra till vilket land utredningsområdet hörde måste man förstås känna till lappskattelandens gränsen, men det finns inga kartor över dem i detta område. Vissa slutsatser kan man dock dra av en karta som upprättades 1758 av den så kallade råskillnadsdeputationen som arbetade med att fastställa gränsen mellan Västerbottens och Västernorrlands län, eller mellan landskapen Västerbotten, Ångermanland och Åsele lappmark. Två lantmätare, en från vardera länet, mätte upp och ritade in var gränsen enligt deras uppfattning skulle gå. Även befintliga lappskattelanden ritades in, eftersom de hade betydelse för diskussionen om lappmarkens utbredning. Kartan omfattar dock bara det område som var omtvistat, vilket i sin helhet ligger söder om den nuvarande länsgränsen.<sup>3</sup>

Björnlandet ligger alltså utanför det karterade området, men eftersom länsgränsen är ganska nära kan man få en god uppfattning om till vilket lappskatteland området bör ha hört. Det lappskatteland som ligger närmast till kallas för ”Olof Jonsson och Arvid Vaniks land” (Figur 1) och sträcker sig från en bit väster om nybygget Holmträsk förbi Karpssjökasen till Stavarsjöberget en bra bit öster om Björnlandet.

Vad avses med detta Olof Jonsson och Arvid Vaniks land? Av 1759 års mantalslängd framgår att Arvid Va(r)niksson skattade för Risträsklandet, det vill säga Rissjölandet. Vad gäller Olof Jonsson är hans namn felaktigt angivet, för det framgår av råskillnadsdeputationens protokoll att det var Olof *Olofsson* som hade sitt land jämte Arvid Vanikssons.<sup>4</sup> Senare

1 Jordebok för lappmarkerna 1695.

2 Westerdahl (2008), s. 104, 174.

3 Norstedt & Norstedt (2007).

4 Protokoll från Råskillnadsdeputationens sammanträde i Själevad 11 juli 1764; dito i



Figur 1. Utsnitt ur råskil-  
nadsdeputationens karta  
från 1758 över det omtvista-  
de området mellan Väster-  
bottens och Västernorrlands  
län, lagt över en aktuell  
översiktskarta. Eftersom vi  
vet att den markerade  
gränsen skar rakt genom  
lapps kattelanden verkar det  
troligt att Björnlandet låg  
inom "Olof Jonssons och  
Arvid Waniks land". Genom  
att kombinera denna  
information med andra  
källor kan vi dra slutsatsen  
att Björnlandet låg inom det  
land som Arvid Varniksson  
skattade för, vilket var  
Rissjölandet. Kartunderlag  
©Lantmäteriet.

skatteböcker avslöjar att Olof Olofsson skattade för Långvattenlandet, ett land som låg alldeles väster om Rissjölandet. "Olof Olofssons och Arvid Vaniks land" var med andra ord Långvattenlandet och Rissjölandet tillsammans. Eftersom Björnlandet ligger nära den östra gränsen för dessa land verkar det mest sannolikt att området hörde till Rissjölandet.

Under 1780-talet betalades skatten för Rissjölandet dels av nybyggare i Rissjö, dels av kusinerna Varnik Arvidsson (1736–1809) och Sjul Ingelsson (1738–1806), son respektive brorson till den ovannämnde samem Arvid Varniksson.

Sjul Ingelsson tycks endast ha fått ett barn som överlevde till vuxen ålder, dottern Maria Sjuldotter. Hon gifte sig med Anund Anundsson som var fosterson i familjen<sup>1</sup> och som själv hade rötterna bland fjällsamerna i Dikanäsområdet. Efter att ha gift sig 1800 blev paret kvar någon tid på Rissjölandet<sup>2</sup> men återfinns efter bara något år i makens hemtrakter, där han tog över Kicksjölandet (beläget kring Dikanäs). Därmed verkar Sjul Ingelssons gren av släkten ha lämnat Rissjölandet, även om man kanske återvände hit om vintrarna.

Kusinen Varnik Arvidsson blev i stället bofast här. År 1793 upptog han nybygget Häggsjö alldeles väster om Björnlandets nationalpark.<sup>3</sup> I husförhörslängden står han och hans familj upptagna både under detta nybygge och under lapps kattelandet Rissjölandet. Prästen har också noterat om sonen Ingel att han läser katekesen på lapska, vilket vittnar om att språket var levande i familjen.<sup>4</sup> Varnik Arvidsson fortsatte att betala skatt för Rissjölandet fram till 1807.

Åsele 11 januari 1765.

1 Kyrkoarkiv Åsele AI:2, s. 248.

2 Kyrkoarkiv Åsele AI:3, s. 158.

3 Fahlgren, s. 87.

4 Kyrkoarkiv Åsele AI:2, s. 229, 249.

Ingel Varniksson övertog Häggsjö nybygge efter sin far, men avled av tvinsot 1811, endast 36 år gammal, och omtalas i dödboken som ”fattig”.<sup>1</sup> Hans son Olof, som blev dräng i Ytterrissjö<sup>2</sup>, fick en tragisk levnadshistoria. Han gifte sig i mars 1830<sup>3</sup>, förlorade sin förstfödde son i september samma år, blev änklings i november och drucknade själv några dagar senare.<sup>4</sup> Brodern Gustaf gifte sig med en bonddotter från Lillögda och blev själv skraddare där.<sup>5</sup>

Häggsjö gick vidare till nya, utifrån kommande ägare utan känd samisk anknytning. Ingel Varnikssons änka, Brita Olofsdotter (1774–1856), stannade dock kvar i byn till sin död och kan därmed ha fungerat som en samisk traditionsbärare.<sup>6</sup> När hon gick bort torde det definitivt ha varit slut med den skogssamiska närvaron i Björnlandets närområde.

## Bönder och bolag tar över

### *Häggsjö*

Sedan skogssamerna lämnat över nybygget Häggsjö till nya ägare växte det och blev med tiden till en liten by där det 1870 bodde två bönder med familjer och tio år senare inte mindre än fyra hemmansägare.<sup>7</sup>

När sedan avvittringen fastställdes 1884 avskildes Häggsjöns marker från omgivande kronoskogar, så att bönderna blev ägare till stora skogsfastigheter som de också kunde försälja (Figur 21).<sup>8</sup> Sådana försäljningar tycks ha ägt rum ganska omgående, för 1890 fanns bara en hemmansägare kvar i Häggsjö, medan övriga fyra hushåll utgjordes av två arrendatorer och två torpare som alltså inte själva var markägare.<sup>9</sup> Även den siste hemmansägaren måste ha sålt sin mark kort därefter, för när laga skifte förrättades i byn 1896 fanns bara två delägare, Gideå & Husums AB samt föreståndaren för Trehörningsjö handelsförening, herr Arvid Lundgren.<sup>10</sup> Den folkräkning som genomfördes vid sekelskiftet 1900 bekräftar att det då inte längre fanns några självägande bönder i Häggsjö, utan befolkningen bestod av tre arrendatorer, fem skogsarbetare och två torpare.<sup>11</sup>

Gideå & Husums AB köptes 1903 upp av Mo och Domsjö AB.<sup>12</sup> Vid någon tidpunkt måste herr Arvid Lundgren ha sålt sitt innehav till något av dessa bolag, för åtminstone från och med 1950-talet har Häggsjöns skogar i sin helhet ägts av MoDo, numera Holmen Skog.<sup>13</sup>

1 Kyrkoarkiv Åsele EI:1, s. 103.

2 Kyrkoarkiv Åsele AI:5, s. 99.

3 Kyrkoarkiv Åsele EI:1, s. 46.

4 Kyrkoarkiv Åsele EI:1, s. 126 – samtliga dödsfall på samma sida.

5 Kjell-Åke Lundströms databas över samer i Helgeland och Västerbottens län.

6 Kyrkoarkiv Åsele AI: 4, s. 97; AI:5, s. 102; AI:6, s. 138; AI:7, s. 155.

7 Folkräkning 1870, 1880.

8 Lantmäteriet, akt 24-ÅSE-AA14.

9 Folkräkning 1890.

10 Lantmäteriet, akt 24-ÅSE-32.

11 Folkräkning 1900.

12 Söderlind (1995), s. 108.

13 Muntlig uppgift, Lantmäteriets kundtjänst.



## *Andersmark*

Krononybygget Andersmark, beläget omedelbart söder om utredningsområdet, verkar ha tagits upp i början av 1870-talet. Det saknas nämligen i 1870 års folkräkning men finns på den karta som ritades över området 1875 inför avvittringen.<sup>1</sup> I 1880 års folkräkning finns Andersmark med och bebos då av en nybyggare med familj.

Troligen var Gideå & Husums AB inblandade i denna nybyggesetablering redan från början – kanske var nybyggaren rentav bara en bulvan som agerade för bolagets räkning. Redan när ett förslag till skattläggning upprättades 1881 inför avvittringen uppgavs nämligen att Andersmark innehades av Gideå & Husums AB.<sup>2</sup> Nybyggaren hade därmed blivit arrendator. År 1890 fanns två arrendatorer med familjer i Andersmark, totalt tio personer.<sup>3</sup> Befolkningen minskade sedan dramatiskt till 1900, då dessa familjer ersattes med en ensamstående arrendator som bara hade en piga i hushållet.<sup>4</sup> Till 1910 hade dessa båda hunnit gifta sig med varandra, men befolkningen hade inte utökats.<sup>5</sup>

## *Skogsbrukets tid*

I och med Gideå & Husums AB:s markförvärv inom området under 1880- och 1890-talen inleddes skogsbrukets tid i och kring Björnlandet. Gideå & Husums AB var bland annat innehavare av Husums sågverk, som under andra halvan av 1800-talet blev ett av de större vattendrivna sågverken i Sverige.<sup>6</sup> Virket kom framför allt från Gideälvens vattenområde, i mindre utsträckning Husåns.<sup>7</sup>

Av en skrivelse från 1893 framgår att Gideå & Husums AB då planerade att iordningsställa en flottled i Björkbäcken, Angsjön och Angsjöbäcken, som mynnar i Gideälvens biflöde Flärkån.<sup>8</sup> Syftet var sannolikt att påbörja exploateringen av Häggsjöskiftet. Tre år senare ropade bolaget in en miljonstämpling i Gunnarn som förmodligen täckte en stor del av råvarubehovet fram till sågverkets nedläggning 1909.<sup>9</sup> Det bör ha minskat aktiviteterna på de egna markerna.

Kronoparkerna Rissjölandet, Häggsjöbäcken och Storberget öppnades omsider också upp för avverkning. Av skogsindelningshandlingar för Storberget framgår att dimensionsavverkningar genomfördes 1901–1905 på Angsjökullens västra sida. Åren 1916–1920 avverkades nord och nordost om Björnberget, dock mestadels utanför undersökningsområdet.<sup>10</sup>

Under 1900-talet utfördes allt mer omfattande avverkningar inom området. På kronoparkerna verkar inga trakthyggen ha tagits upp förutom

1 Lantmäteriet, akt 24-FRE-AA8.

2 Lantmäteriet, akt 24-FRE-DD16.

3 Folkräkning 1890.

4 Folkräkning 1900.

5 Folkräkning 1910.

6 Wik (1950), s. 106–110.

7 Söderlind (1995), s. 62.

8 Lext (1986), s. 25.

9 Söderlind (1995), s. 107–108.

10 Lext (1986), bilaga 7.

ett mindre område som avverkades norr om Angsjön 1951–1952.<sup>1</sup> Ett intensivt skogsbruk har däremot bedrivits på merparten av de marker som ägs av Holmen Skog, f.d. MoDo, f.d. Gideå & Husums AB. På den flygbild som togs för ekonomiska kartan 1965 syns att området öster om Råtjärnen är kalavverkat. I samband med detta torde skogsbilvägen österut från Häggsjö ha kommit till. Under de kommande decennierna följde ytterligare stora avverkningar på bolagsmarken, även om en del gamla skogar finns kvar även där.

# Kulturlämningar

## Barktäkter

### *Arkivmaterial och litteratur*

Barktäkter är en kulturlämning som sällan eller aldrig går att leta upp genom arkivforskning. Däremot visar de historiska källorna att det funnits en skogssamisk närvaro i anslutning till Björnlandet åtminstone fram till början av 1800-talet, vilket innebär att denna kulturlämning kan förväntas förekomma.

Barktäkter är barklösa, mer eller mindre invallade ytor på tallstammar, vilka uppkommit genom att bark har skurits loss och samlats in för att användas som föda eller för att förvara senor så att de bevaras mjuka och smidiga. Träden skalades inte helt utan fick alltid behålla en del av sin bark, vilket gjorde att de vanligen överlevde behandlingen. På detta sätt skiljer sig den samiska barktäkten från den svenska eller finska, som normalt utfördes genom avverkning och barkning av hela träd. Samiska barktäkter förekommer från Kolahalvön i öster till Sverige i väster, men spåren av dem har i stor utsträckning försvunnit i och med att de flesta äldre tallar har avverkats. Samtidigt är det en lämning som är av mycket stort intresse eftersom den ofta går att datera på året med hjälp av dendrokronologi. I Sverige har barktäkter framför allt hittats inom Norrbottens län, men det finns också många fynd från Sorsele kommun och några enstaka fynd från den södra delen av Västerbottens län – närmast inom Kåringbergets ekopark.

Mycket lite är känt om i vilka miljöer barkskörden helst ägde rum, varför det är svårt att utföra ett målinriktat sökande efter barktäkter i ett område där gamla tallar är så vanliga som i Björnlandet.

### *Inventeringsfynd*

*En tall med två barktäkter* hittades (7097973, 1608484). Tallen var en död torraka som stod ute på en myr (Figur 2). På den sida av tallen som vette mot ostsydost fanns en skada vars översta del satt ungefär 160 cm över marken. Skadan var 40 cm hög och ca 20 cm bred (uppskattad bredd innanför invallningen). På den sida av tallen som vette mot väster fanns ytterligare en skada, på samma höjd över marken som första. Den var 28 cm hög och ca 12 cm bred (uppskattad bredd innanför invallningen).

Båda skadorna hade slät yta och saknade spår av yxhugg, vilket stärker

<sup>1</sup> Lext (1986), s. 24.



*Figur 2. Torraka med två barktäkter. Den på vänstra bilden finns på den sida av trädet som vetter mot OSO, den andra på motsatt sida.*

tolkningen att det rör sig om barktäkter, eftersom barken skalades av med ett redskap av ben eller trä eller med en slö kniv för att inte gå sönder. Därmed skiljer sig barktäkter från ledbläckor, som i allmänhet gjorts med yxa som lämnar spår i ytan. Ledbläckor brukar inte heller vara så breda. Här har bark faktiskt skalats av i relativt stora sjok, i synnerhet på trädets östra sida. Det finns därför all anledning att tro att det verkligen handlar om barktäkter. Förmodligen har de dock inte utförts för att få bark till mat, eftersom detta vanligen resulterade i större skador. I stället ser dessa barktäkter ut som sådana som gjordes för att få bark till förvaring av senor. Medan bruket att ta bark till mat minskade stadigt under 1800-talet i Sverige fortsatte samerna att använda bark till senor ända in på 1900-talet. Här kan detta ha gjorts antingen av den åretruntboende skogssamiska befolkningen eller av fjällsamer på vinterbete. Datering skulle möjliggöra en förfinad tolkning.

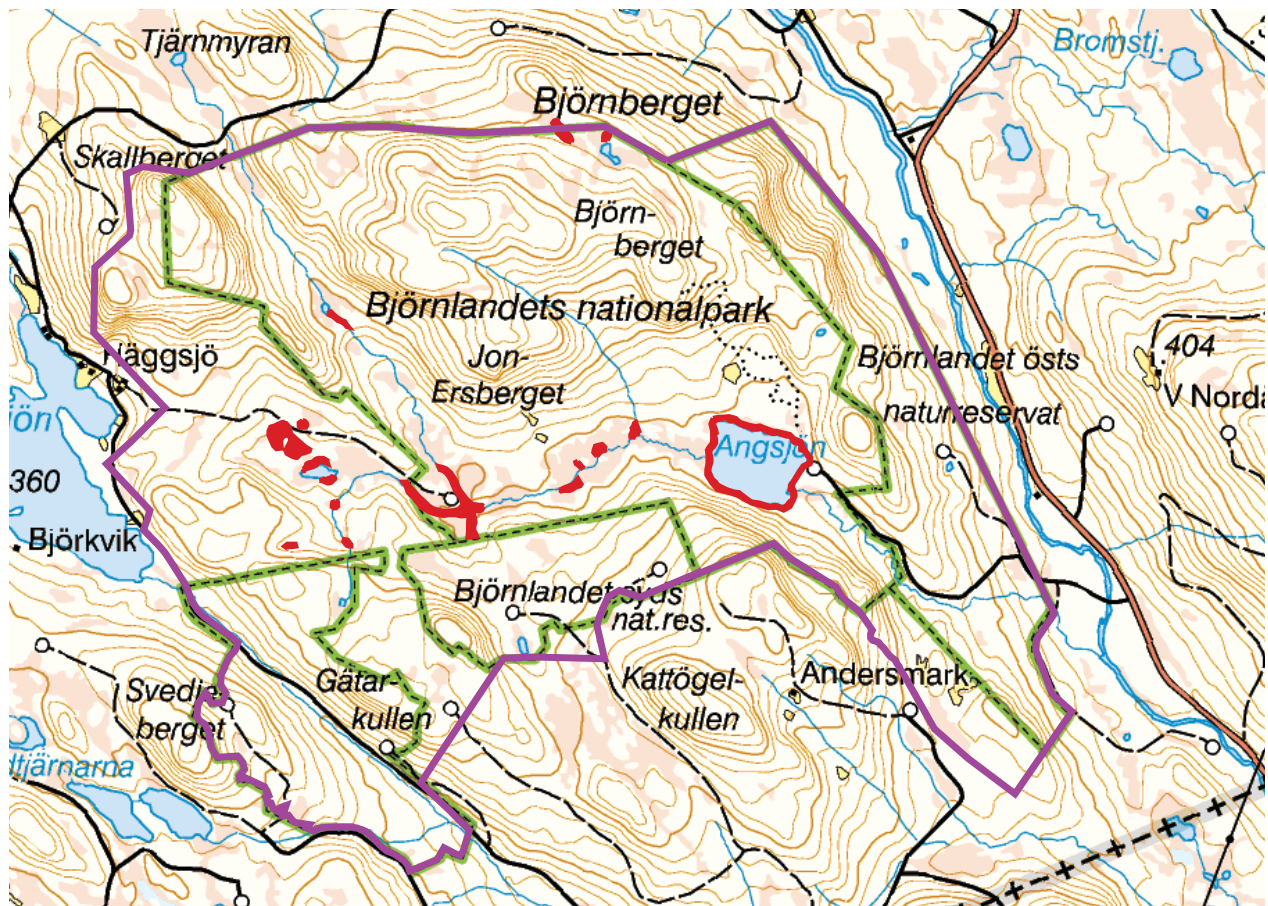
## Slättermarker

### *Arkivmaterial och litteratur*

De historiska kartorna visar att Häggsjö by inom sin egen byskog hade slätter längs Björkbäcken, vid Råtjärn och några myrmarker norr därom samt längs småbäckar söder om Råtjärn (Figur 3). Dessutom hade man ett par utängar på kronomarken, dels vid Svärmorsbäcken söder om Svärmorstjärn, dels i anslutning till Fredagsmyran. Slutligen bedrevs sjöslätter runt Angsjön. Andersmark verkar däremot inte ha haft några slättermarker inom utredningsområdet.

### *Inventeringsfynd*

Stora delar av slättermarkerna har besökts utan att några lämningar av lador,



hässjor eller liknande påträffats. Den enda lämning som kan knytas till slätten är förmodligen dammvallen över Björkbäcken (se nedan).

Figur 3. Slättermarker inom undersökningsområdet enligt historiska kartor. Bakgrundskarta ©Lantmäteriet.

## Dammvall över Björkbäcken

### Arkivmaterial och litteratur

På lagaskifteskartan över Häggsjö by från 1896 finns en dammvall markerad över Björkbäcken strax nedströms sammanflödet med Svärmorsbäcken (Figur 4). Denna har i en tidigare inventering beskrivits som ”blockvallar på båda sidor om bäcken samt, över bäcken, starkt förfallna knuttimrade konstruktioner” och kopplats samman med flottning.<sup>1</sup>

Dammvallen i Björkbäcken återfinns även i Riksantikvarieämbetets digitala informationssystem FMIS (Åsele 858:3), där den klassas som ”övrig kulturhistorisk lämning”. Beskrivningen lyder som följer: ”Fördämningvall 80 m lång och 2 m h samt 3 m br av jord och sten (NNV-SSO). Vid öppningen, 10 m br, är rester av timrade stenkistor och dammgolv. Dammvallen är delvis förstörd av brukningsväg som byggdes 1950 ca”. I inledningen nämns dessutom att vallen byggts ”för att kunna flotta timmer till Agnsjön vid 1900-talets början.”

### Inventeringsfynd

Dammvallen i Björkbäcken (7097698, 1607818) är väl beskriven i FMIS. Tolkningen att dammvallen anlagts för flottningssändamål tål dock att diskuteras. Ovanför dammen finns ingen sjö utan bara ett flackt myrområde

<sup>1</sup> Lext (1986), s. 25.

*Figur 4. Dammvallen över Björkbäcken ses här på lagaskifteskartan 1896 nedströms sammanflödet mellan Svärmorsbäcken, Björkbäcken och ytterligare en namnlös bäck. Den yta som inramas av blå streck är ängar och röjningsland. Idag är det bara zonen närmast bäckarna som har en vegetation som vore värd att skörda. Observera vägen eller stigen som går över dammvallen. Den ledde till Andersmark och har i denna inventering återfunnits tack vare en mängd bläckor.*

©Lantmäteriet.



i anslutning till bäckarnas sammanflöde. Det verkar otroligt att man här skulle ha kunnat samla upp tillräckligt mycket vatten för att kunna genomföra en meningsfull flottning. Björkbäcken nedströms är också mycket flack och slingrig och måste ha varit ytterst svårflottad.

Lagaskifteskartan ger för övrigt klart besked om att myrområdet användes för slätter även efter att dammen kom till. En alternativ tolkning är därför att dammen anlagts för att skapa en dammäng och förbättra höskörden. De historiska kartorna pekar i denna riktning. Den karta över kronoallmänningsstrakten omkring Tegelträsk och Häggsjön som upprättades 1876 redovisar ingen dammvall över Björkbäcken, och de inritade slättermarkerna är begränsade till området omedelbart intill bäckarna. På lagaskifteskartan, där dammvallen finns med, är ett betydligt större område mellan bäckarna markerat som slättermark. Idag är det emellertid i stort sett



*Figur 5. Dammvallen över Björkbäcken, sedd från väster.*



*Figur 6. Uppströms dammvallen i Björkbäcken är den vegetation som är intressant för slätter (främst flaskstarr) begränsad till en zon närmast bäcken (till vänster i bild). Myren därutanför domineras av tuvull, klotstarr, dvärgbjörk och hjortron – växter som inte skördades till hö. Slättermarken ser ut att vara mer begränsad än på laga-skifteskartan 1896, när dammvallen uppenbarligen var i bruk.*

bara zonen närmast bäckarna som har en vegetation tjanlig för slätter (Figur 6). Detta kan tolkas som att dammen byggdes för att utöka slättermarken och även fick denna effekt, men att vegetationen nu har återgått till det utseende den hade 1876, innan dammen byggdes.

Vad som å andra sidan talar för att dammen i Björkbäcken använts för flottningsändamål är att bäckens botten bakom dammöppningen är täckt av ett lager av stockar i strömriktningen (Figur 7). Detta kan inte ha haft någon funktion för dämningen av slättermarkerna utan måste vara rester av ett skibord som syftat till att att virke inte skulle fastna.

Kanske är det helt enkelt så att dammvallen i Björkbäcken anlades för slätterändamål och därefter byggdes om till flottningsdamm, även om den inte kan ha varit någon särskilt effektiv sådan.



*Figur 7. Nedströms damm-öppningen syns rester av ett skibord i form av stockar som bör ha haft till funktion att förhindra att virke fastnar i botten. Detta tyder på att flottning genom dammen förekommit.*

# Flottningsanläggningar

## *Arkivmaterial och litteratur*

Första gången planer på flottning av timmer från området nämns i kända källor är den 9 oktober 1893, då bolaget Gideå & Husums AB skrev till Domänverket om sina planer på att iordningsställa en flottled. Skrivelsen omnämns i Ingemar Lexts inventering, där det dock inte framgår vilka vattendrag som berörs. Lext citerar också en skogsindelningshandling från Domänverket 1923 där det står: "...Angsjöbäcken och Häggsjön, äro f.n. ej flottbara, dock har den förstnämnda tillförne varit utbyggd för flottning men dammar och dylikt ha sedermera fått förfalla". Han drar slutsatsen att flottning förekommit kring sekelskiftet 1900, framför allt från Gideå & Husums ägor väster om Angsjön.<sup>1</sup> Vid senare genomförda avverkningar har virket i stället körts med häst ned till Flärkån.

I ovannämnda inventering nämns också att det vid Angsjöns utlopp i Angsjöbäcken finns rester av en anläggning för reglering av vattenflödet i bäcken vid flottning.<sup>2</sup>

## *Inventeringsfynd*

*Dammen vid Angsjöns utlopp* (7097750, 1610300) omges av en vall på ömse sidor. I öppningen finns rester av en dammkonstruktion med stenkistor och något som kan ha varit en ränna (Figur 8). Trots att Angsjön avbildas på lagaskifteskartan för Häggsjö finns inte denna damm markerad där, vilket innebär att den torde ha tillkommit efter 1896. Det verkar mycket troligt att detta verkligen är en flottningsdamm och att den anlagts för att höja nivån i Angsjön så att flödet i Angsjöbäcken blev tillräckligt för flottning när vattnet släpptes på.

*Stenskodd strand i Angsjöbäcken* (7096939, 1611267). Omedelbart

1 Lext (1986), s. 25.

2 Lext (1986), s. 25.



*Figur 8. Rester av flottningsdamm vid Angsjöns utlopp.*



*Figur 9. Rester av strandskoning i Angsjöbäcken*

nedströms den raserade bron över Angsjöbäcken (se nedan under färdvägar) finns lämningar efter strandskoningar i form av virke som lagts ut snett med strömmen och packats med sten (Figur 9). Sådana konstruktioner anlades i biflottedler för att förstärka stränderna och leda virket rätt.<sup>1</sup>

## Färdvägar

### *Arkivmaterial och litteratur*

På lagaskifteskartan för Häggsjö by från 1896 finns en stig eller körväg markerad med två parallella streckade linjer från Häggsjö österut norr om Råtjärnen – med mer eller mindre samma sträckning som den nuvarande skogsbilvägen – och vidare till Björkbäcken, som den korsar på dammvallen innan den fortsätter fram till rågången mot kronoparken Häggsjöbäcken (Figur 4). Strax före dammvallen finns en förgrening där en annan stig, markerad med en enda streckad linje, fortsätter nedströms Björkbäcken som den korsar ca 800 meter före bäckens utlopp i Angsjön. Stigen slutar på kartan mot den rågång som tidigare utgjorde gräns mellan Åsele och Fredrika socknar och samtidigt mot kronoparken Storberget.

En annan stig på lagaskifteskartan, markerad med två parallella streckade linjer, går från den östra gården i Häggsjö upp till Häggsjöberget där den slutar vid rågången mot kronoparken Rissjölandet.

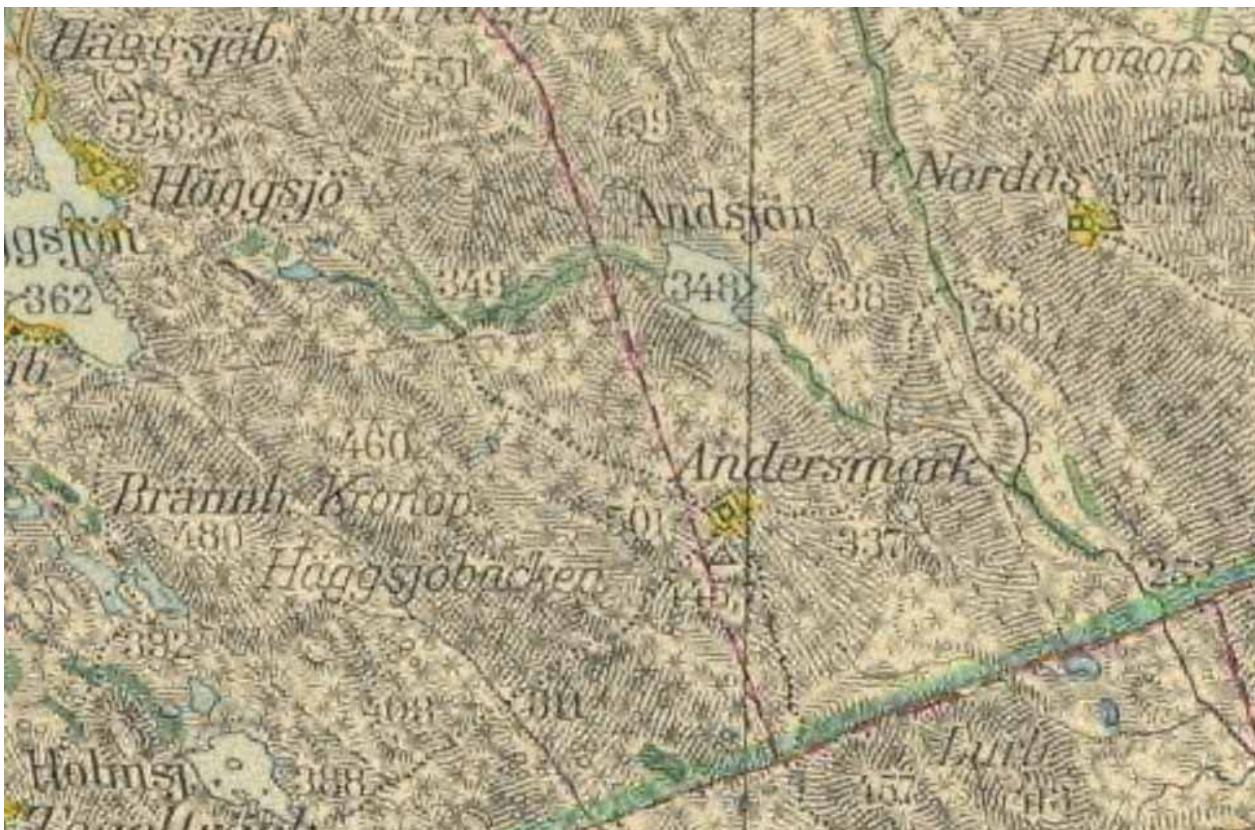
Den betydligt storskaligare generalstabskartan, uppmätt 1908–1910 och utgiven 1946, redovisar bara en av ovannämnda stigar, den som går över dammvallen vid Björkbäcken och fortsätter in på kronoparken Häggsjöbäcken. Av denna karta framgår att stigen fortsätter till Andersmark (Figur 10). Ytterligare en stig har där markerats från Andersmark mot nordost över Angsjöbäcken till Västra Nordås.

### *Inventeringsfynd*

*Stigen mellan Häggsjö och Andersmark*, som finns markerad både på lagaskifteskartan och generalstabskartan, återfanns strax söder om den nuvarande nationalparksgränsen, dvs. den gamla rågången mellan Häggsjö

<sup>1</sup> Törnlund (2006), s. 18.



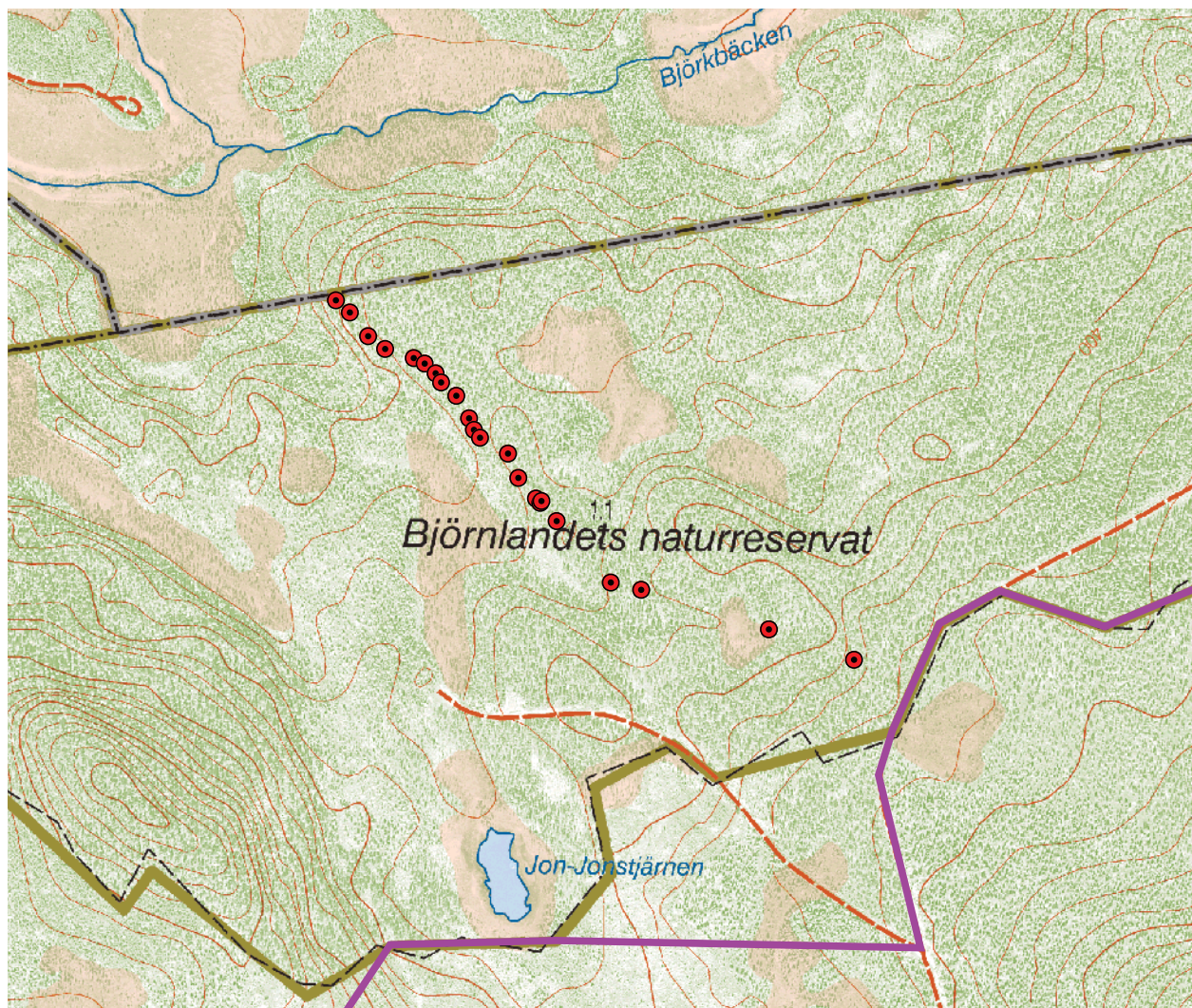


Figur 10. På generalstabskartan syns en stig mellan Häggsjö och Andersmark samt en mellan Andersmark och V. Nordås. Något som är märkligt med den här kartan är att det inte finns några fastighetsgränser kring Andersmark, trots att kartan är uppmätt 1908–1910 och avvitrning ska ha skett i både Häggsjö och Andersmark 1884.  
©Lantmäteriet.

by och kronoparken Häggsjöbäcken. Stigen var smal men fullt möjlig att följa på marken och kantades dessutom av gamla tallar med bläckor i stigens båda färdriktningar. I några fall var bläckorna så igenvallade att tvivel kunde uppstå om deras art, men i de flesta fall var bläckorna tydliga. I en av dem fanns en kronstämpel och i en annan inhuggningen XIII. Så småningom blev stigen otydligare och åtföljdes inte heller längre av några bläckor. Den tycktes dessutom leda åt ett håll som inte stämde med generalstabskartan. Efter att ett större område finkammats återfanns den bläckade stigen i en annan riktning och det gick sedan att följa den nästan upp till den skogsbilväg som går norr om Andersmark (Figur 11). Strax före denna väg förlorades dock spåret eftersom där inte längre fanns några gamla tallar. Ett försök gjordes även att återfinna stigens början vid Andersmark, men även där var skogen så förändrad att det var omöjligt. Av samma skäl gick det inte att hitta några bläckor inom den nuvarande nationalparken.

Totalt kunde den bläckade stigen mellan Häggsjö och Andersmark följas i ungefär en kilometer. För att bättre förstå i vilket syfte stigen märkts upp så tydligt skulle man behöva fastställa bläckornas ålder, vilket kan göras genom en dendrokronologisk analys.

Stigen mellan Andersmark och Västra Nordås, markerad på generalstabskartan (Figur 10), eftersöktes på samma sätt som den mellan Andersmark och Häggsjö. Närmast öster om Andersmark har den nuvarande skogsbilvägen troligen samma sträckning som den gamla stigen. Från vändplanen nedanför slutningen går därefter en stig mot myren och vidare väster om den lilla kullen, men det går inte att säga om den har samma sträckning som den gamla stigen eftersom inga bläckor kunde hittas (det var ont om gamla tallar). Från rågången och ned mot Angsjöbäcken var det



Figur 11. Karta över de bläckor som hittats längs leden mellan Häggsjö och Andersmark. Där punkterna ligger som tätast kan en punkt representera flera träd. Bakgrundskarta ©Lantmäteriet.

Figur 12. Den nordligaste delen av den bläckade leden, sedd från söder. Fyra bläckor markeras med pilar i bilden. Vart och ett av dessa träd är bläckat i stigens båda färdriktningar.

*Figur 13. Ytterligare två avsnitt av leden mellan Häggsjö och Andersmark. På den översta bilden finns även en tall med brandljud mellan de två snedställda pilarna.*





*Figur 14. Bilden ovan: på andra sidan en liten myr finns bläckor i både en tall och en gran (den näst östligaste punkten i Figur 11).*



*Figur 15. Bilden till vänster: I en bläcka anas inhuggningen XIII innanför en kraftig invallning.*

*Figur 16. Bilden nedan: En av bläckorna är försedd med kronstämpel.*



sedan svårt att hitta något bra vägval som överensstämmer med stigen på generalstabskartan. Även om det finns en hel del gamla träd i denna del är det därmed mycket vanskligt att räkna ut var leden kan ha gått och därmed även att återfinna eventuella bläckade träd.

Dock hittades rester av en *bro över Angsjöbäcken* (7096960, 1611252; Figur 17) på en plats som stämmer väl överens med var stigen mellan Andersmark och Västra Nordås ska ha korsat bäcken enligt generalstabskartan. Resterna utgörs av gammalt timmer. Möjligen skulle det i stället kunna vara rester av en flottningsdamm, men det verkar mindre sannolikt eftersom det inte finns några dammvallar åt sidorna, varför konstruktionen inte kan ha använts för att höja vattenståndet. Omedelbart nedströms broresterna finns dock den strandskoning som nämnts ovan under ”flottningsanläggningar” (Figur 9). Inget spår av någon stig hittades på andra sidan bäcken. Det förblir därför oklart om stigen mellan Andersmark och Västra Nordås verkligen korsade bäcken här.

Den *stig från Häggsjö mot Häggsjöberget* som finns på lagaskifteskartan eftersöktes och kunde möjligen anas strax nedanför där berget börjar bli brantare, men inga ledmarkeringar hittades.

Den *stig från dammvallen och vidare norr om Björkbäcken* som finns på lagaskifteskartan kunde möjligen följas här och var i terrängen, men inga gamla ledmarkeringar påträffades. Dock fanns på ett ställe rester av en kavelbro (7098076, 1608654), en typ av lämning som kanske inte verkar så märkvärdig men som är intressant eftersom den ofta kan dateras exakt med dendrokronologiska metoder om timret är i gott skick. Inga spår av någon bro kunde däremot hittas där stigen enligt kartan ska ha korsat Björkbäcken, och därför eftersöktes stigen inte på södra sidan om bäcken.

*Figur 17. Rester av bro över Angsjöbäcken, möjligen en del av färdvägen mellan Andersmark och Västra Nordås.*





Körväg norr om Björkbäcken och Angsjön samt söder om Angsjöbäcken. Nyssnämnda stig fortsätter som körväg norr om Björkbäcken och vidare norr om Angsjön (Figur 18, Figur 19). Trots att den saknar körspår och alltså inte ser ut att ha använts som körväg på länge är den fri från buskar och småträd och framträder som en ljus linje på fastighetskartans flygbild. Enligt Christer Edling i Häggsjö tillkom denna körväg på 1940- eller 1950-talet i samband med avverkning inom området, då virket kördes ut med häst. Körvägen kan följas även på den gamla ekonomiska kartan, särskilt ”2019c Angsjökullen” vars flygfoto är från 1958–1960. Man ser då att körvägen från Angsjön först hade samma sträckning som nuvarande bilväg men därefter gick ned till Angsjöbäcken och följde den tätt fram till en bit ovanför dess brantaste parti, där vägen vek av åt sydost och fortsatte ned till Flärkån. Även söder om Angsjöbäcken går körvägen lätt att följa i terrängen och är på något ställe väl utgrävd och utplanad (Figur 20). Rester av en kavelbro hittades också (7096673, 1611489). Däremot syntes inga ledmarkeringar.

## Gränsmärken

### *Arkivmaterial och litteratur*

Det är inte känt om några gränser mellan lapps katteland gick genom Björnlandet och om de i så fall var utmärkta på något sätt. År 1795 inrättades Fredrika socken (ursprungligen Viska) vars gräns mot Åsele socken ännu skär genom Björnlandet, men det finns inga uppgifter om när denna gräns fastställdes eller när rågången högs upp och rösades. En gissning är att

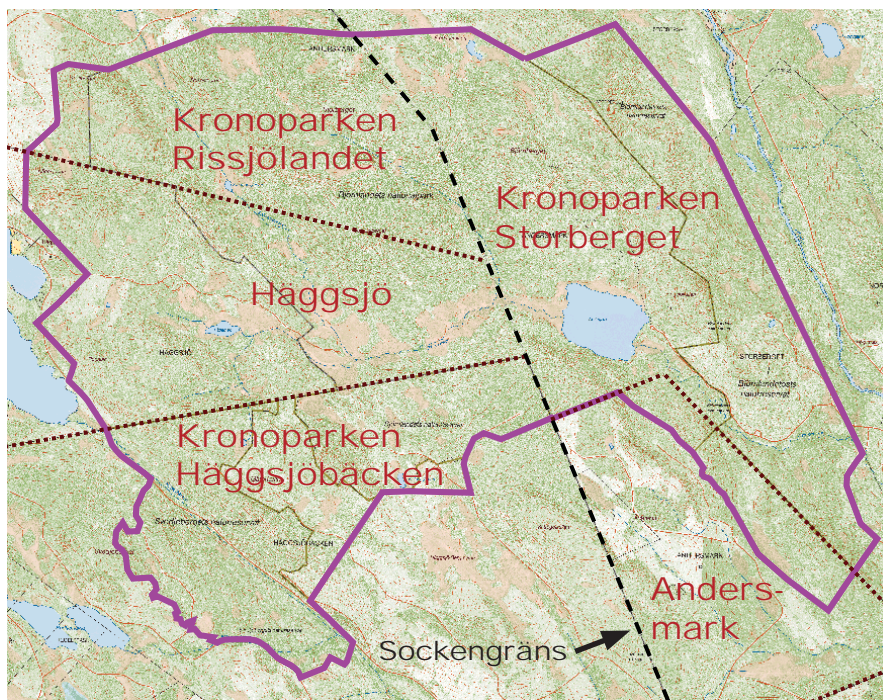
Figur 18. På kartan markeras med rött de gamla färdvägar som identifierats under inventeringen. Den färdväg som går genom "Björnlandet Syd" och som utgör en del av stigen mellan Häggsjö och Andersmark åtföljs av gamla bläckor. Bakgrundskarta ©Lantmäteriet.

*Figur 19. Del av färdvägen norr om Angsjön, en körväg som tillkom för att köra ned avverkat timmer till Flärkån.*



*Figur 20. Körvägen fortsätter söder om Angsjöbäcken och är i detta parti ordentligt utplanad.*





Figur 21. Schematisk redovisning av hur den marken inom utredningsområdet delades upp mellan privata markägare och staten vid avvittringen. Byn Häggsjö och krononybygget Andersmark tilldelades varsitt område som därmed blev privatägt, medan kronoparkerna behölls av staten. Rissjölandet, Häggsjö och Häggsjöbäcken hörde till Åsele socken, medan Storberget och Andersmark hörde till Fredrika. Bakgrundskarta ©Lantmäteriet.

detta skedde efter att avvittringen fastställdes 1884 för Häggsjö och Andersmark, då gränserna för bymarkerna skulle märkas ut i terrängen.<sup>1</sup>

### Inventeringsfynd

Den gamla sockengränsen (Figur 21), sedermera kommungränsen mellan Åsele och Fredrika, syns som en upphuggen rågång rakt genom Björnlandets nationalpark. När Fredrika landskommun 1974 uppgick i Åsele förlorade gränsen sin viktigaste funktion, och sedan även Fredrika församling 2010 uppgått i Åsele-Fredrika församling är gränsen reducerad till fastighetsgräns. Inom nationalparken är den inte ens det, eftersom fastigheterna på ömse sidor om gränsen sammanslagits till en enda. En gammal trästolpe med den inhuggna romerska siffran XIII hittades i rågången knappt 200 meter norr om Björkbäcken (7098395, 1608885).

*Gränsrösen vid mötet mellan Häggsjös norra gräns och sockenlinan.* Drygt 300 meter norr om Björkbäcken mötte Häggsjös byaskog sockengränsen (Figur 22). Där finner man idag ett litet röse med en spetsig hjärtsten (7098525, 1608828). Utliggare finns såväl i Häggsjös rågång (7098528, 1608825) som norrut (7098531, 1608823) och söderut (7098521, 1608831) i sockenlinan. Dessutom finns på ett stort intilliggande block en ”hällmålning” bestående av ett rött, upp-och-nedvänt T som utvisar att en fastighetsgräns här ansluter till sockenlinan.

*Gränsröse vid mötet mellan Häggsjös södra gräns och sockenlinan.* Ungefär 550 meter söder om Björkbäcken finns nästa möte mellan Häggsjös byaskog och sockengränsen (7097711, 1609166). Där påträffades ett kullvräkt röse med stor visarsten, som av lavpävaxten att döma har varit liggande ett tag (Figur 23). En eller två stenar från röset har använts för att stötta upp en stolpe som utvisar nationalparkens gräns. Inga utliggare påträffades här.

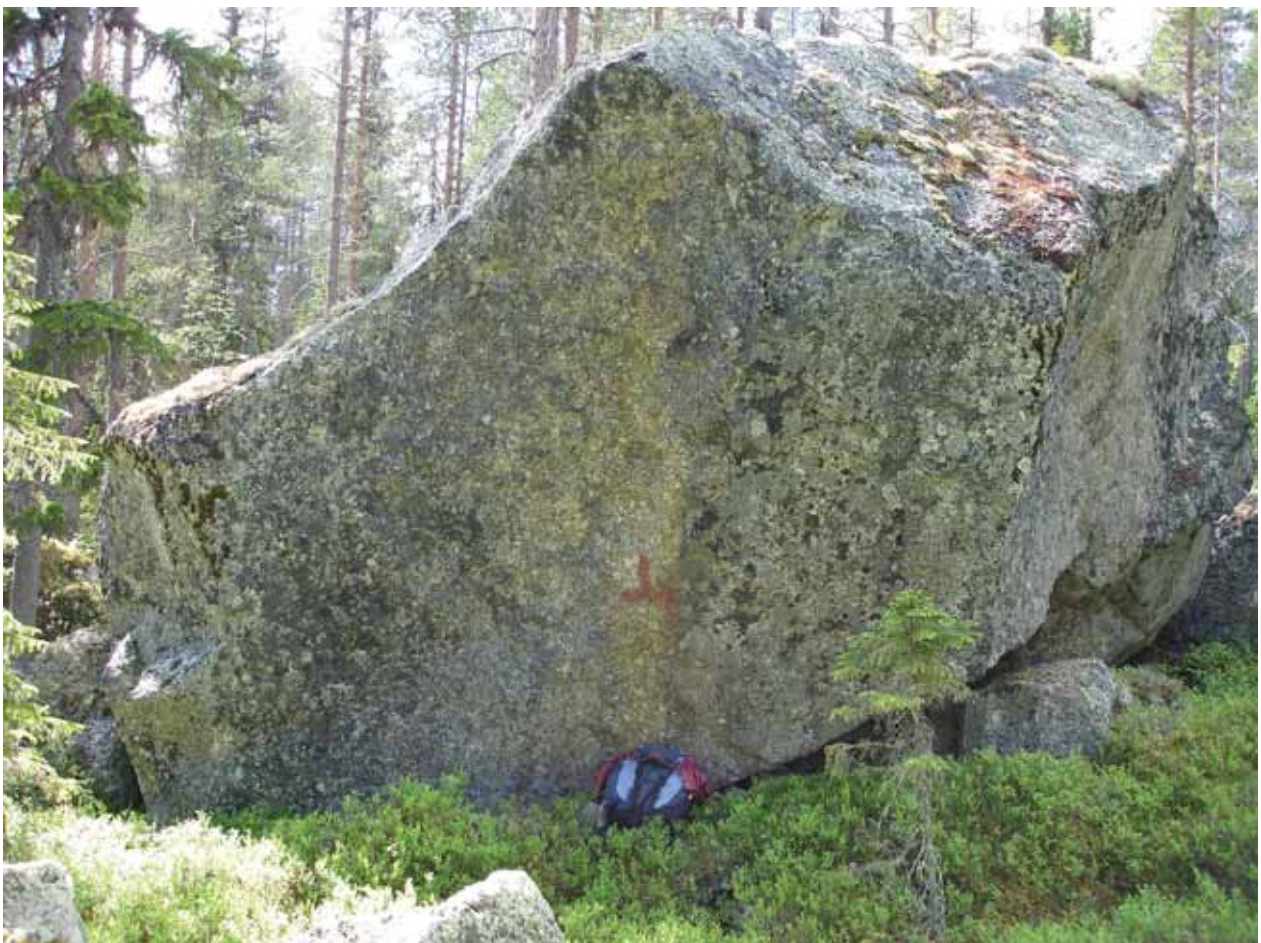
*Gränsröse vid mötet mellan Andersmarks norra gräns och sockenlinan.*

<sup>1</sup> Lantmäteriet, akt 24-FRE-31 (s. 5; om Andersmark); 24-ÅSE-AA14 (om Häggsjö).





*Figur 22. Till vänster röset som markerar det norra mötet mellan Häggsjö bygräns och sockenlinan. Ovan två utliggare. Nedan en "hällmålning" i närheten, utvisande mötet mellan två gränser.*





*Figur 23. Röset utvisar den punkt där Häggsjös södra rå möter sockenlinan. Hjärtstenen har legat på sidan ett tag, vilket syns på lavpävuxten.*

*Figur 24. Nedan: röse i Andersmarks fastighetsgräns. Röset är en så kallad visare, även benämnt sträckrå, eftersom det inte ligger vid en punkt där gränsen byter riktning eller förgrenar sig, utan bara utvisar gränsens sträckning.*



Drygt 1 100 meter söder om Björkbäcken har den ursprungliga fastigheten Andersmark mött sockengränsen (7097195, 1609381). Det röse som en gång stod här verkar helt ha plockats sönder för att använts som stöd för en stolpe som markerar nationalparkens gräns. Inga utliggare påträffades.

*Röse i Andersmarks fastighetsgräns.* Knappt 1 100 meter nordost om Andersmark fanns ett litet röse i gränsen mellan den gamla fastigheten Andersmark och kronoparken Storberget (7096784, 1611086). Röset utgörs av en rest sten, rödfärgad i spetsen, med några stöttande stenar omkring (Figur 24).

*Röse vid hörn i Andersmarks fastighetsgräns.* Ett röse bör även finnas omkring 170 meter söder om dammresterna vid Angsjöns utlopp, utvisande ett riktningsbyte i gränsen mellan den gamla fastigheten Andersmark och kronoparken Storberget (ca 7097572, 1610317). Platsen blev dock inte besökt på grund av tidsbrist.

## Husgrunder

### *Arkivmaterial och litteratur*

Gamla kartor redovisar ingen bebyggelse inom utredningsområdet. I Riksantikvarieämbetets digitala informationssystem FMIS finns däremot två

*Figur 25. Lämningar efter eldpallkoja på kullen norr om dammvallen över Björkbäcken. Eldpallen syns till vänster i bild och en timrad knut till höger.*



*Figur 26. Lämningar efter stallet nedanför kullen vid dammvallen över Björkbäcken.*



*Figur 27. I närheten av eldpallkojan och stallet, alldeles i myrkanten, finns rester av en tredje timmerkonstruktion.*



husgrunder noterade strax norr om dammvallen över Björkbäcken (Åsele 858:1, 2). Båda klassas som ”övrig kulturhistorisk lämning”. Grunderna beskrivs på följande sätt:

1) Husgrund efter koja, rektangulär 6x5 m (O–V) och 0,4 m h av natursten och timmer. Mitt i grunden är rester av en eldpall 2x1 m och 0,5 m h av natursten, sand och timmer. Intill grunden är en hög med timmerstockar. Intill grunden i O är en grop 1x1 m och 0,3 m djup. Beväxt med ett 20-tal tallar och björkar.

2) Husgrund efter stall, rektangulär, 6,5x5 m (VNV–OSO) och 0,4 m h av rundtimmer. I grunden är rester av taket.

I en tidigare inventering av Björnlandet finns också ett fotografi på rester av ett enklare stall som låg omedelbart intill skogsbilvägen som går fram till Angsjön. På andra sidan vägen fanns även rester av en skogshuggarkoja.<sup>1</sup>

### *Inventeringsfynd*

*Husgrunder vid Dammvallen.* Förutom de grunder som beskrivs i FMIS (Figur 25, Figur 26) kan tilläggas att det finns en tredje grund i närheten, alldeles i kanten mot myren (7097750, 1607778; Figur 27). Måtten uppskattas till 5x4 meter. Grunden har synliga bottenstockar i fram- och bak-kanten, och den bakre väggen har delvis varit ingrävd i sluttningen.

*Skogshuggarkojan och stallet vid Angsjön* har inte eftersökts.

En *betonggrund av okänt ursprung* finns i vändplanen på skogsbilvägen från Häggsjön (7097744, 1607600). Den är ca 4x4 meter och betongen är 15 cm bred med en ventilationsöppning i var sida.

## Ortnamn

Ortnamn är inte kulturlämningar i ordets egentliga bemärkelse men ändå intressanta eftersom de bär på en historia.

På dagens kartor finns inga uppenbart samiska ortnamn inom utredningsområdet. I Ingemar Lexts inventering återges dock en del av en karta över kronoparken Rissjölandet från 1922 där namnet ”Njunjesberget” anges för utlöparen öster om Jon-Ersberget.<sup>2</sup> ”Njunjes” betyder just näsa eller utlöpare på samiska.<sup>3</sup>

Ortnamn med anknytning till personer ger en särskild koppling till historien. Alldeles utanför utredningsområdet ligger Värniksberget som säkert är namngivet efter Varnik Arvidsson, som innehade Rissjölandet omkring sekelskiftet 1800 och även grundade nybygget Häggsjö. Inom utredningsområdet finns två andra personnamn, Jon-Jonstjärnen och Jon-Ersberget. Trots ganska grundliga efterforskningar har dock ingen Jon Jonsson eller Jon Ersson kunnat knytas till området, vare sig i äldre eller nyare tid (fram till 1900).

Nämnas kan också att Angsjön på alla äldre kartor kallas för Andsjön. Även namnen på olika delar av Björkbäcken varierar en del mellan olika kartor. Det kunde vara värt att låta Lantmäteriet utreda vilka namn som är mest ursprungliga och använda dem framöver.

1 Lext (1986), s. 25.

2 Lext (1986), bilaga 6.

3 Collinder (1964), s. 141.

# Sammanfattande analys

Från den historiska tidens början fram till omkring 1800 bör markanvändningen inom undersökningsområdet helt ha dominerats av skogssamiska näringar som jakt, fiske, jakt, samlande samt småskalig renskötsel. Vilken relativ betydelse de olika näringsslagen hade för skogssamerna i Åsele lappmark i allmänhet eller för samerna på Rissjölandet i synnerhet vet vi dock inte. Den enda påträffade kulturlämning som kan kopplas till samiskt nyttjande är den barktäkt som påträffades i en torraka vid Björkbäcken. Det kan dock inte uteslutas att den utförts av fjällsamer.

Därefter har området nyttjats av nybyggare och bönder. Det första nybygge som togs upp i Björnlandets närområde var Häggsjö, som anlades av lappskattelandets samiska innehavare. Denne fortsatte att skatta för sitt lappskatteland och bedrev sannolikt ett ganska blygsamt jordbruk vid sidan av sina gamla näringar. När Häggsjö någon gång efter 1811 övertogs av utifrån kommande bönder innebar det förmodligen en brytning med den skogssamiska markanvändningen, även om bönderna också måste ha utövat jakt och fiske. Det kan dock inte uteslutas att samiska traditioner kan ha förts vidare av Brita Olofsdotter, som var änka efter lappskattelandets siste samiska innehavare och som levde i byn till sin död 1856.

Under 1800-talet växte Häggsjö till en by med fyra hemmansägare. Detta måste ha inneburit ett alltmer omfattande utnyttjande av naturslättermarkerna inom undersökningsområdet. Att djurfodret var eftertraktat och sällsynt framgår av att Häggsjö hade utängar vid Fredagsmyran, så långt bort och så otillgängligt att man undrar hur det kan ha varit mödan värt att ta sig dit för att slå de små markplättarna för att senare köra hem någon enstaka lass hö. Anläggandet av dammen över Björkbäcken var kanske ett sätt att öka produktionen närmare hemmet, och kanske lyckades man också med detta företag.

År 1884 fastställdes avvitrningen för såväl Häggsjö som Andersmark och böndernas mark skildes från kronans. Anslutningspunkterna mellan olika gränser märktes ut med rösen, och troligen var det också nu som gränsen mellan Fredrika och Åsele socknar gjordes synlig i terrängen.

I och med avvitrningen och gränslaggingen blev marken enskild egendom på ett mer fullständigt sätt än vad den varit på lappskattelandens tid. Bönderna stod nu som ägare till stora skogsegendomar som de hade möjlighet att försälja. Den växande sågverksindustrins företrädare visade stort intresse för dessa nya skogsfastigheter i lappmarkerna, eftersom tillgången på grovt timmer var uttömd i kustlandet.

Inom Gideälvens vattenområde, dit Björnlandet hör, representerades sågverksindustrin framför allt av Gideå & Husums AB, som i Husum drev en av Sveriges större vattensågar. Det fanns emellertid även enskilda uppköpare, som Arvid Lundgren, föreståndare för Trehörningsjö handelsförening, vars kopplingar till industrin inte har gått att klarlägga. Det dröjde i alla fall inte länge efter avvitrningen förrän böndernas skogsmark i Häggsjö hade köpts upp, liksom det nytillkomna krononybygget Andersmark. När det gäller Andersmark gick övertagandet så fort att man kan misstänka att nybygget insynats av en bolagsbulvan.



*Figur 28. Rester efter dimensionsavverkning vid Angsjön.*

När bolagen tagit över skogsmarken inleddes den industriella markanvändningens tid. Lönearbetet kom in i bilden och befolkningen växte när den inte längre behövde leva enbart av vad jorden gav. Mellan byar och torp gick ett nätverk av stigar och leder. Vissa av dem märktes noga upp, exempelvis den led mellan Häggsjö och Andersmark vars markeringar ännu är bevarade längs en sträcka på en kilometer. Det är inte känt när just denna led märktes upp och i vilket syfte, men kanske höggs bläckorna in för att arrendatorerna i Andersmark lätt skulle kunna ta sig till de avverkningar som i slutet av 1800-talet utfördes av Gideå & Husums AB inom Häggsjöskiftet. Bolaget iordningsställde nämligen under 1800-talets sista decennium en flottled i Björkbäcken, Angsjön och Angsjöbäcken för att transportera timmer till Flärkån och vidare till Husums sågverk. I samband med detta bör en hel del timmer ha avverkats, förmodligen bland annat med hjälp av arrendatorerna i Andersmark. Kanske var det också då som eldpallkojan och stallet vid Björkbäcksdammen kom till. Dimensionsavverkningar förekom därefter även inom kronoparken Storberget (Figur 28).

Flottleden i Björkbäcken-Angsjöbäcken verkar aldrig ha fungerat särskilt effektivt, för redan på 1920-talet beskrevs den som förfallen och under decennierna därefter ersattes den med en körväg på vilken timret kördes med häst ned till Flärkån. Någon gång i mitten av 1900-talet, senast 1965, bröts en väg österut från Häggsjö på vilken virket kunde köras ut med lastbil. Därmed inleddes trakthyggesbrukets tid inom Häggsjöskiftet.

Till kronoparkerna inom undersökningsområdet nådde denna form av skogsbruk däremot aldrig på allvar, och därför kunde Björnlandets nationalpark bildas 1991 för att möjliggöra en markanvändning med inriktning mot rekreation och friluftsliv.

# Källor och bearbetningar

## Källor

### *Skattelängder*

Rannsakningslängd upprättad av lappfogden Karl Unesson 1602. Västerbottens handlingar, tillgängliga på webben hos Riksarkivet/SVAR.

Jordebok för lappmarkerna 1695. Västerbottens läns landskontors arkiv, 1030006, G III a:2. Ájttes cd nr 2.

Uppbördsböcker för Åsele lappmark 1695–1730, tillgängliga på webben hos Riksarkivet/SVAR (under ”mantalslängder”).

Mantalslängd för lappmarkerna 1741. Direktionen över Lappmarkens ecklesiastikverk, Kungliga brev 1680–1742. Ájttes cd nr 1140.

Mantalslängd för Åsele lappmark 1759, tillgänglig på webben hos Riksarkivet/SVAR.

Uppbörds- och jordeböcker för lappmarkerna 1774–1834. Kammarkollegiet, tredje provinskontoret, Lappmarkens ecklesiastikverk. Ájttes cd 1010–1013.

### *Kyrkoarkivalier*

Åsele församling. AI:2 (hfl 1781–1802), AI:3 (hfl 1803–1853), AI:4 (hfl 1815–1825), AI:5 (hfl 1826–1835); AI:6 (hfl 1835–1845); AI:7 (1845–1854); EI:1 (vigselbok och dödbok 1800–1861). Arkiv digital.

### *Folkräkningar*

Västerbottens län 1870, 1880, 1890, 1900, 1910, tillgängliga på webben hos Riksarkivet/SVAR.

### *Riksarkivet*

Avritning utav de, av Västernorrlands och Västerbottens län emot varandra pretenderade läneskillnad, avfattad det förra åren 1758 och 1763, av kommissionslantmätarna Daniel Laurin och Eric Walanger, och det senare, samma åren, av extra ordinarie lantmätaren Olof Clausén, samt sedermera i detta format transporterad i juni månad år 1764, av Olof Clausén och E. Walanger. Riksarkivet, Frihetstidens utskottshandlingar, R3367 (gammalt nr 80a), signum nr 1, blad 1.

Protokoll från Råskillnadsdeputationens sammanträde i Själeuvad 11 juli 1764 samt i Åsele 11 januari 1765. Riksarkivet, Frihetstidens utskottshandlingar, R3367 (gammalt nr 80a), blad 120–325.

### *Lantmäteriet, historiska kartor m. m. (på webben)*

24-FRE-AA8. Karta över en del ägor tillhörande byarna Norr- och Sörgravsjö, Stavasjö, Klippen och Häggsjö; krononybygggena Stafsborg, Råberg, Nordås och Andersmark samt däromkring liggande kronoallmänning uti Fredrika socken av Västerbottens län, upprättad för avvitrning år 1875. I Lantmäterimyndigheternas arkiv.

24-FRE-DD16. Förslag till skattläggning och områdestilldelning inom mättingsdistriktet Luleå AA N:o 8 för kronohemmanet Andersmark i

- Fredrika socken och Västerbottens län, upprättad vid avvittring år 1881. I Lantmäterimyndigheternas arkiv.
- 24-FRE-31. Handlingar rörande ägostyckning av hemmanet 1/8 mantal N:o 1 Andersmark, Fredrika socken och Åsele tingslag av Västerbottens län, upprättad år 1903. I Lantmäterimyndigheternas arkiv.
- 24-ÅSE-AA14. Karta över kronoallmänningsstrakten omkring lägenheterna Tegelträsk och Häggsjön i Åsele socken och härad, upprättad år 1876. På kartan finns följande notering: ”Afskrift. Att Konungens Befallningshafvandes Utslag den 23 December 1884, angående afvittringen i Åsele socken i den del, som finnes upptagen å denna Karta, vunnit laga kraft, betygas, Landskansliet i Umeå den 17 Augusti 1886.” I Lantmäterimyndigheternas arkiv.
- 24-ÅSE-32. Karta över alla ägor till Häggsjö by uti Åsele socken och tingslag av Västerbottens län. Upprättad för laga skifte år 1896. Två olika versioner i Lantmäterimyndigheternas arkiv respektive Lantmäteristyrelsens arkiv.
- Generalstabskartan 62. Björna. Uppmätt 1908–1910, utgiven 1946. Rikets allmänna kartverks arkiv.
- Ekonomisk karta över Sverige. 2019c Angsjökullen. Endast flygfoto (från 1958–1960) och höjdkurvor. Rikets allmänna kartverks arkiv.
- Ekonomisk karta över Sverige. 2018–9 a–b Stavro. Endast flygfoto (1965) och höjdkurvor. Rikets allmänna kartverks arkiv.

## Bearbetningar

- Collinder, Björn (1964). Ordbok till Sveriges lapska ortnamn.
- Fahlgren, Karl (red.) (1966). Åsele sockenhistoria. Umeå: Botnia.
- Fornsök, Riksantikvarieämbetets söktjänst för digital fornminnesinformation, <<http://www.fmis.raa.se/cocoon/fornsok/search.html>>.
- Lext, Ingemar (1986). Naturinventering Björnlandet: skogsbiologisk inventering och bedömning av urskogsvärde. Umeå: Länsstyrelsen.
- Lundström, Kjell-Åke (2011). Databas med uppgifter om samer från Helgeland och Västerbottens län från 1600-talet och framåt.
- Norstedt, Gudrun & Norstedt, Staffan (2007). Landskapsgränsen mellan Ångermanland, Västerbotten och Åsele lappmark.
- Söderlind, E. Per (1995). Gideå bruk och Husums sågverk. D. 2, 1845–1874: historisk skildring från James Dickson & Co:s tid. Örnsköldsvik: Kommunen.
- Törnlund, Erik (2006). Flottningslämningar i Västerbottens län: historisk översikt och kulturhistoriska värdekriterier. Umeå: Länsstyrelsen Västerbottens län.
- Waaranan, Johan E. (red.) (1863). Samling af urkunder rörande Finlands historia. Del 1.
- Westerdahl, Christer (2008). Sydsamer: från Bottenhavet till Atlanten : en historisk introduktion till samerna i Ångermanland och Åsele lappmark med angränsande delar av Jämtland och Norge. Skärhamn: Båtdokgruppen
- Wik, Harald (1950). Norra Sveriges sågverksindustri från 1800-talets mitt fram till 1937. Diss. Uppsala : Univ.



# Tabell över kulturlämningar

Lämningstyp	Egenskap	Kommentar	Y	X
Barktäkt		Torraka med 2 barktäkter	7097973	1608484
Dammvall		Vall och damm, troligen för slätter	7097698	1607818
Flottningsanläggning		Vall och damm, troligen för flottning	7097750	1610300
Flottningsanläggning	Strandskoning	Stenskodd strand på timmerunderlag	7096939	1611267
Färdväg	Markerad led	Bläckat träd	7097465	1607899
Färdväg	Markerad led	Bläckat träd	7097482	1607879
Färdväg	Markerad led	Bläckat träd	7097432	1607924
Färdväg	Markerad led	Bläckat träd	7097415	1607948
Färdväg	Markerad led	Bläckat träd	7097401	1607988
Färdväg	Markerad led	Bläckat träd	7097394	1608003
Färdväg	Markerad led	Bläckat träd	7097380	1608018
Färdväg	Markerad led	Bläckat träd	7097367	1608026
Färdväg	Markerad led	Bläckat träd	7097349	1608047
Färdväg	Markerad led	Bläckat träd	7097318	1608065
Färdväg	Markerad led	Bläckat träd	7097301	1608071
Färdväg	Markerad led	Bläckat träd	7097291	1608080
Färdväg	Markerad led	Bläckat träd	7097269	1608119
Färdväg	Markerad led	Bläckat träd	7097235	1608134
Färdväg	Markerad led	Bläckat träd	7097206	1608158
Färdväg	Markerad led	Bläckat träd	7097200	1608164
Färdväg	Markerad led	Bläckat träd	7097202	1608166
Färdväg	Markerad led	Bläckat träd	7097175	1608186
Färdväg	Markerad led	Bläckat träd	7097089	1608263
Färdväg	Markerad led	Bläckat träd	7097079	1608305
Färdväg	Markerad led	Bläckat träd	7097023	1608483
Färdväg	Markerad led	Bläckat träd	7096982	1608601
Färdväg	Bro	Bro över Angsjöbacken	7096960	1611252
Färdväg	Kavelbro	Gamla stockar under nuv. spång vid Angsjön	7098058	1610200
Färdväg	Kavelbro	Rester av enkel bro över dike	7096673	1611489
Färdväg	Kavelbro	Stockar lagda över dråg	7098076	1608654
Gränsmärke		Trästolpe i sockenlinan, märkt XIII	7098395	1608885
Gränsmärke		Röse där Häggsjö möter sockenlinan i norr	7098525	1608828
Gränsmärke		Röse där Häggsjö möter sockenlinan i söder	7097711	1609166
Gränsmärke		Röse utliggare mot Häggsjö	7098528	1608825
Gränsmärke		Röse utliggare söderut längs sockenlinan	7098521	1608831
Gränsmärke		Röse utliggare norrut längs sockenlinan	7098531	1608823
Gränsmärke		Röse där Andersmark möter sockenlinan i norr	7097195	1609381
Gränsmärke		Röse vid Andersmarks fastighetsgräns	7096784	1611086
Husgrund, historisk tid		Rester av timmerväggar och eldpall	7097771	1607791
Husgrund, historisk tid		Rester av timmerväggar från stall	7097748	1607798
Husgrund, historisk tid		Rester av timmerkonstruktion i myrkant	7097750	1607778
Husgrund, historisk tid		Betonggrund vid vändplan	7097744	1607600

När det gäller de bläckade träden kan en koordinat avse flera lämningar.



## **Länsstyrelsen Västerbotten**

Storgatan 71 B, 901 86 Umeå

[www.lansstyrelsen.se/vasterbotten](http://www.lansstyrelsen.se/vasterbotten)

[vasterbotten@lansstyrelsen.se](mailto:vasterbotten@lansstyrelsen.se)

010-225 40 00

ISSN 0348-0291