



BJÖRNLANDETS
NATIONALPARK

Björnlandets nationalpark

- analys och program för genomförande av entréer,
information, tillgänglighet och varumärke

Meddelande 2 • 2014



Länstyrelsen
Västerbotten

Ansvarig enhet: Naturvårdsenheten
Författare: Tomas Staafjord
Omslagsfoto: Leif Bygdemark
Upplaga: 50
ISSN: 0348-0291
Länsstyrelsen Västerbotten, meddelande 2:2014

INNEHÅLLSFÖRTECKNING

FÖRORD	2
SAMMANFATTNING	3
RIKTLINJER FÖR ENTRÉER, INFORMATION OCH TILLGÄNGLIGHET - ANALYS	4
Nationalparkernas gemensamma identitet	4
Björnlandets karaktär	5
Läget i landskapet	6
Organisation av entréer, utsiktsplatser, leder och övernattningskojor	7
Arkitektur och gestaltning	8
Tillgänglighet för många	9
Information	9
Övriga funktioner	11
Sammanfattande analys och program	12
INVENTERING	15
Entrén vid Angsjö idag	15
Entrén vid Häggsjö idag	17
Vägar i anslutning till parken	18
Inventering av leder, broar, utsikter och platser för övernattningskojor	19
PROGRAM FÖR GENOMFÖRANDE BJÖRNLANDET	20
Projektplan för utvidgning av Björnlandets nationalpark	20
Projektplan varumärket	20
Deltagande och samråd i genomförandet	20
Entréskisser	21
Ändring av skötselplan	22
Checklista med tidssättning för genomförande	22
LITTERATURLISTA	23
Bilaga 1. Leder, kojor, utsikter och hänvisning	
Bilaga 2. Entréskisser	
Bilaga 3. Checklista med tidssättning	

FÖRORD

Björnlandets nationalpark ska få nya entréer, information och förbättrad tillgänglighet. Detta sker i samband med att parken utvidgas enligt "Nationalparksplan för Sverige". De viktigaste styrdokumenterna för det genomförandet är Naturvårdsverkets riktlinjer för entréer (Naturvårdsverket rapport 5633), tillgänglighet (rapport 6562) och manualer för varumärket Sveriges nationalparker.

Arbetet med genomförande, anläggningar och information samt återinvigning är logistisk krävande processer. Denna rapport ger ett systematiskt arbetssätt genom RIKTLINJER – INVENTERING – PROGRAM. Avslutningsvis i rapporten finns bilagor med karta på det föreslagna ledsystemet samt entréskisser. Sist ges en checklista med tidsättning av projektets alla detaljer.

I denna rapport används typsnitten Gotham Rounded book i rubriker och Sentinel Book i brödtext. Dessa typsnitt är identitetstypsnitt för varumärket Sveriges nationalparker.

Tomas Staafjord

Parkförvaltare, projektledare för utvidgning av Björnlandets nationalpark
Länsstyrelsen Västerbotten

SAMMANFATTNING

Denna rapport är ett verktyg, en manual om du så vill, för ett planerat genomförande av tillgänglighet och varumärke i utvidgade Björnlandets nationalpark. Vill du direkt se vad genomförandet innebär i praktiken; gå till ”checklista genomförande” i bilaga 3.

När Björnlandets nationalpark utvidgas passar vi också på att införa nya entréer, information och förbättrad tillgänglighet. Detta är något så pågående i alla Sveriges nationalparker under flera år framöver. Man talar om en gemensam identitet för nationalparkerna. Vi som besökare ska känna igen oss. Nationalparken ska förmedla kunskap, värde och allt som anordnas i parken används för att nå detta. Det kan vara vägvisning, skyltar, den nya nationalparksfoldern för lederna och utformningen av gränsmarkering. Samtidigt får vi inte glömma Björnlandets karaktär i vår berättelse. Björnlandets historia tål att berättas för den hör till det märkvärdigaste vi har när det gäller skogens historia, landskapets form och alla skogsarter.

Entréer och leder ska i möjligaste mån också göras tillgängliga för alla besökare. I entré Angsjön och entré Häggsjö planeras därför exempelvis ramper och spångdäck som underlättar för allas framkomlighet. För den med synsvårighet kommer landskapets former åskådliggöras med en taktill karta och en vevbar mp3-spelare berättar om nationalparken.

Arbetet med att anordna entréer, information och tillgänglighet i Björnlandets nationalpark följer Naturvårdsverkets riktlinjer och manualer för nationalparker. I denna rapport förenar författaren riktlinjerna med en analys av dagsläget som därefter ger ett program för genomförandet. Vidare lämnas ett förslag på parkens tillgänglighet i form av leder, utsikter och skylt- och kojplatser. Inventeringen och förslaget visar ca 20 km nya leder som gör parkens syfte och värden mer tydliga för besökaren. Företaget Enetjärn natur AB har på länsstyrelsens uppdrag tagit fram entréskisser som ytterligare befäster tanken på att träda in i naturen, även i entréer, för att förstå parkens värde.

Avslutningsvis ges en praktisk checklista. Projektperioden fram till sommaren 2015 är förhållandevis kort varför projektprocesserna behöver planeras noga i tiden.

Under åren 2012 och 2013, när diskussionerna om Björnlandets utvidgning pågått, har samtliga kontakter med Åsele kommun, föreningar, turistentreprenörer, jägare, besökare, boende kring parken och även skogsbolagen samt Naturvårdsverket, genomförts i en positiv anda och med intresse. Nu under 2014 så ökar behovet än mer att träffas och samtala om Björnlandet.

RIKTLINJER FÖR ENTRÉER, INFORMATION OCH TILLGÄNGLIGHET - ANALYS

Nationalparkernas gemensamma identitet

Det ska vara tydligt för besökaren när hon kommit till en nationalpark i Sverige. I samband med att Björnlandets nationalpark utvidgas, införs nationalparkernas gemensamma identitet även i Björnlandet. Den gemensamma målbilden för parkerna i Sverige skall vara att år 2030 ses som den mest attraktiva arenan för naturupplevelser. Vi ska väcka stort intresse och entusiasm hos allmänheten och ha många både svenska och utländska besökare. Det är svårt för våra nationalparker att konkurrera med Grand Canyon, Serengeti och något så storslaget som jätteträden i Sequoia. Men vi kan bli bäst på att förmedla det vi har. Sveriges nationalparker gemensamma målbild är att vara den mest populära naturattraktionen i Europa¹. Det sker genom världsledande pedagogik. För Björnlandet berör ledorden exempelvis det storslagna skogslandskapet med historik från vikingatiden eller i det finurligt lilla som lappranunkelns sätt att föröka sig med vegetativa utskott från noder.

- Naturupplevelser
- Kvalitet
- Kunskap

Varumärket Sveriges nationalparker har specifika manualer som också följer Naturvårdsverkets handbok för tillgängliga natur- och kulturmiljöer². Skriften Basmanual³ innehåller riktlinjer för hur logotyp, färger, typografi, bild och illustration ska hanteras i foldrar, skyltar, böcker, med mera. Till basmanualen hör också bilagan Komponenter⁴ som beskriver hur vägvisare, ledmarkeringar, skyltar, med mera ska utformas. Sexkantiga piktogram gränsstolpar är exempel på maner som ska användas. En taktil modell över parken samt en mp3-ljudvevare, är exempel på komponenter som ytterligare ökar tillgängligheten till informationen i entréer.

Riktlinje: Entré, information och tillgänglighet ska i alla delar utformas med högsta kvalitet.

Riktlinje: Anläggningar ska präglas av långsiktigt hållbara lösningar.

Riktlinje: Entré, information och tillgänglighet ska utformas enligt varumärket Sveriges nationalparker.



Exempel på färger i paletten för Sveriges nationalparker; blodrisika (RGB 255/121/0), skiffer (RGB 75/82/82), lövgroda (RGB 88/166/24) och lingon (RGB 237/45/35).

¹ Naturvårdsverket 2011: Varumärkesboken. Hittas på www.naturvardsverket.se

² Naturvårdsverket 2013: Tillgängliga natur- och kulturområden. Handbok.

³ Naturvårdsverket. Sveriges nationalparker Basmanual. Hittas på www.naturvardsverket.se

⁴ Naturvårdsverket. Sveriges nationalparker Komponenter. Hittas på www.naturvardsverket.se

Björnlandets karaktär

Parken består av ett böljande, brutet skogslandskap med en mestadels anslående urskogsartad och brandpåverkad tallskog. I utredningsområdet finns levande tallar från 1500-talet. Den i dagsläget äldsta daterade årsringen är från 1104. Den ovanligt långa brandhistoriken; mellan åren 1165 och 1970 har det brunnit 23 gånger i Björnlandet⁵. Kulturhistoriken med exempelvis samiska barktäkter⁶ och en hällmålning^{7,8}, är karaktärer för den blivande parken som visar på människans närvaro i naturen. I dalsänkor och utmed bäckar växer skogen på bördigare mark och har exempelvis inslag av hänglavsdraperade granar och spretiga sälgar med lunglav. Syftet med parken är att bevara ett värdefullt berg- och urskogsområde⁹. Om några enskilda och övergripande faktum ska lyftas fram i Björnlandet är det skogsbranden, det bergiga landskapet, urskogens arter samt att vildmark också är kulturmark. Utsikterna från parkens berg erbjuder mäktiga scenerier. Denna del av parkens karaktär förstärks betydligt genom utvidgning och fler leder.



Tall, brandljud och block är några av karaktärerna i Björnlandets nationalpark.
Foto: Tomas Staafjord

- De vida vyerna över skogslandskapet från bergen
- Skogens interiör
- Skogsbranden
- Kolat trä och tjärdoft
- Trädens 1000-åriga historia
- Block med lavar som hatt, blockgrottor
- Blockhav
- Den porlande skogsbäcken med öring
- Arterna; tjäder, lavskrika, reliktböck, lappranunkel, dvärgbägarlav
- Skogshistoria – bäckflottning, timmer och slätterdämme
- Skogssamisk historia, barktäkter

Riktlinje: På entréplatser bör besökaren kunna få klart för sig syftet med nationalparken.

Riktlinje: Nationalparkens särdrag och karaktär ska prägla entréplatsens, anläggningarnas samt informationens utformning.

⁵ Länsstyrelsen Västerbotten 2014. Brandhistorisk undersökning av Björnlandets nationalpark.

⁶ Björnlandets nationalpark – En kulturhistorisk analys. Länsstyrelsen Västerbotten.

⁷ Godkänd hällmålning och fornlämning efter fältbesök av Heinerud, J. och Larsson, T. och Staafjord, T. i december 2013.

⁸ <http://www.folkbladet.nu/762683/ny-hallmalning-har-hittats>

⁹ Nationalparksförordningen 1987:938

Läget i landskapet

Angsjön, Björkbäcken och Svärmorsbäcken bildar sänkor och dalgångar omgivna av mäktig skog och berg. Nationalparken omges av liknande landskap men där är skogen kraftigt påverkad av skogsbruk. Björnlandet tillhör den naturgeografiska regionen ”den vågiga bergkulleterrängen”. Björnlandets nationalpark utgörs av flera större berg. Vid infarten mot parken från öster kan man på långt håll se Björnbergets sluttning mot Flärkån. Från norr och väster är Skallberget ett anmärkningsvärt landmärke. Omgivande landskap, om än påverkat av skogsbrukets hyggen, är från parken en milsvida och mycket norrländsk syn. Denna landskapsbild från parken mot omgivande landskap är värd att bevara orörd från industrialisering som vindkraftparker.

Nationalparken har god tillgänglighet via väg. För att nå parken behövs bil. Vägskyltning leder i dagsläget besökaren in från Fredrika till entré vid Angsjön. Vägen in är till en början allmän men från Fjälltuna, 15 km från parken, utgörs den av en större enskild väg varav sträckan från Flärkån upp till Angsjön är en mindre skogsbilväg i förhållandevis dåligt skick. Uppfarten till Angsjön går utmed Angsjöbäcken och genom planerad utökning av parken. Sista 5 åren har vägen plogats för att öka tillgängligheten till parkering och rastplats vid Angsjön. Entrén vid Angsjön befinner sig 24 km från väg 92 vid Fredrika där bussar passerar.

Planerade entré Häggsjö nås från allmän väg Åsele-Tegelträsk. Vid Rudofslund går grusväg 4,3 km mot Häggsjö by. Från Häggsjö går mindre enskild skogsbilväg 900 meter till planerad entré Häggsjö. Entré Häggsjö befinner sig 4,4 km från vägen Åsele-Tegelträsk.

Det finns planer på att anlägga en vandringsled (”Tempelleden”) från Nordmalingskusten-Lögdeälven-Käringbergets ekopark-Fredrika-Björnlandets nationalpark¹⁰. Visionen skulle knyta ihop en vacker skogsälv-ekopark-buddisttempel-nationalpark på ett intressant sätt. Leden skulle också förstärka nationalparkens läge i landskapet i förhållande till turismutveckling och tillgänglighet.

Riktlinje: Till varje nationalpark ska det finnas en tydlig och lättillgänglig huvudentréplats i nationalparken eller väg in till nationalparken.

Riktlinje: Nationalparksentréns läge bör väljas så att besökaren på platsen eller på väg dit kan uppleva något av det som är nationalparkens typiska karaktär.

Riktlinje: Vägen in mot nationalparksentrén bör utnyttjas för att erbjuda besökaren upplevelser av nationalparken.

Riktlinje: Allmänna kommunikationer kan påverka placeringen av entréplats.

¹⁰ Projekt i LeaderURNära ”Utveckling i Lögdeälvsdalen”.

Organisation av entréer, utsiktsplatser, leder och övernattningskojor

Hur förvaltaren väljer att organisera olika typer av anläggningar kan speglas genom teoretiska modeller för hur landskapets kvaliteter varierar för friluftsutövaren eller naturturisten. "Purism-skalan" är en modell över attityder till vildmark¹¹. Den passar en planering där vi är söker pragmatiska lösningar och en spännvidd i organisationen av tillgänglighet för olika typer av besökare. Naturen i Björnlandet erbjuder i grunden ett landskap för puristen som söker "vildmarkssituationer". I Björnlandet kan längre leder genom svårtillgänglig blockterräng samt övernattningskojor, i orörd gammelskog, tilltala denne besökare. Förutsättningarna för vackra leder inom parken är goda. Höjdskillnader skapar vyer och vackra utsikter. Naturen och vad den har att berätta är tillräckliga skäl för att motivera utökade leder. Åtminstone skulle naturturisten och områdets bärformåga¹² tåla ett ökat besöksantal från idag 1000-2000 besökare upp till ca 10 000 besökare utan att naturen eller upplevelsen påverkas.

Ett besök i nationalparken startar förmodligen vid en entré. Här bör den andra delen av puristskalan; urbanisten även kunna söka trygghet i form av information och service. En entré ska också göra besöket möjligt och tillgängligt för alla. Entréerna till Björnlandets nationalpark ska utformas utifrån platsernas förutsättningar och möjligheter. Innehållet ska organiseras så att platsens skönhet och upplevelsen av nationalparkens syfte blir begripligt. I dagsläget så skymmer rastplats och uppväxande granar vyn mot Angsjön. En framtida entré bör organiseras så att sikt och upplevelse förstärks samtidigt som besökaren behöver skydd. Det blåser ofta från väster över Angsjön mot entrén. Idag karaktäriseras angöringspunkten av att den är en äldre vändplan för skogsbrukets behov. En anpassning och ökad finkänslighet för landskapets kvaliteter behöver införas på entréplatsen och in mot exempelvis Angsjön, men även entré Häggsjö. Sannolikt minskas ytan av vändplanen vid Angsjön. Idag täcks delar av vyn av en rastplats med vedskjul. Vid anläggning av ramp för att öka tillgängligheten måste denna också anläggas med finkänslighet. En ramp med högt stålräcke skulle exempelvis påverka den naturnära känslan för mycket.

Tillgängligheten till Björnlandets nationalpark bör organiseras enligt zonsystem för att på bästa sätt kommunicera möjligheter och begränsningar. Zonerna kan både marknadsföra naturvärden och tysta upplevelser samt ge en styrning för att undvika störning och slitage.

¹¹ Planera för friluftsliv. Emmelin, L., Fredman, P., Lisberg Jensen, E. och Sandell, K.

¹² Se not 11.



Plats för koja, utsikter och leder ska väljas med omsorg om besökarens upplevelse.
Foto: Tomas Staafjord

Riktlinje: Entréplatsen ska förmedla ett positivt första intryck av nationalparken.

Riktlinje: Entréplatsen ska utformas så att besökare med olika förväntningar och förkunskaper inspireras och får en personlig upplevelse med sig från besöket. Detta ska göras utan att anläggningarna tar över intrycket av platsen.

Riktlinje: Entréplatsen ska lösa de funktionella krav som besökare kan ställa i samband med besöket till nationalparken. Detta ska göras utan att anläggningarna tar över intrycket av platsen.

Riktlinje: Entréer, utsikter och leder ska organiseras så att besökarens väg till naturen regisseras på ett genomtänkt sätt.

Riktlinje: Utsiktsplatser och leder ska förläggas och utformas så att besökaren får ta del av parkens syfte, naturtyper och terräng.

Arkitektur och gestaltning

Anläggningar inom Björnlandets nationalpark, i entréer och övrigt spelar stor roll för besökarens upplevelser av nationalparken inklusive entréerna. I grunden finns varumärket Sveriges nationalparker. Naturen i Björnlandets utökade nationalpark har en inneboende känslighet. Här har vi ett skogslandskap som ser ut som skogen gjorde under Carl von Linnés besök i Västerbotten 1732. Det finns levande träd som är över 500 år och lågor från vikingatiden. Detta kräver respekt i arkitektur och gestaltning. Stor hänsyn till vyerna in i parken bör tas från entréer, från vägar, utsikter och platser för kojor. Även kojornas utförande bör utformas för att fånga sikt och vyer. Om arkitektur och gestaltning kan fånga känslan av att respektfullt inträda in naturen, har arkitekturen lyckats. Alla moduler i entréerna bör förläggas så att vyer förstärks och öppnar känslan för parken.

Riktlinje: Nationalparksentréerna ska präglas av en arkitektonisk utformning av hög klass.

Riktlinje: Utformning ska följa varumärket Sveriges nationalparker.

Riktlinje: Övrig anläggning och byggnation ska anpassas till den enskilda nationalparkens specifika situation.

Tillgänglighet för många

I Västerbottens län sköts naturreservat efter en klassning i tre grader när det gäller information och tillgänglighet. Ett antal skyddade områden i varje kommun betecknas som klass 1 där anordningar för bästa tillgänglighet skall finnas. Bra exempel idag är Bjuröklubbs naturreservat (Skellefteå kommun), Tuvan inom Umeälvens delta (Umeå kommun) samt Vindelforsarnas naturreservat (Vindelns kommun). Västerbottens län ska inom ramen för Värna, Vårda, Visa-strategien ta fram ett regionalt program för förbättrad tillgänglighet och information i skyddade områden.

I Björnlandet ska tillgängligheten genomföras i alla skalor i entréerna och besökszonen närmast entrén. Varumärket Sveriges nationalparker genomförs med fokus på tillgänglighet för alla. Exempelvis med lättläst text, taktil karta, däckspång mot utsikten vid myren.

Riktlinje: Tillgängligheten för alla ska gälla för huvudentrén och dess närområde.

Information

Idag utförs informationen av vägskyltar, hänvisningsskyltar, parkskylt och två temaskyltar (tallskogen och gransumpskogen) samt folderlåda med nationalaparksfolder och utflyktsguide.

Behovet av information i nationalparken ska efter utvidgning lösas med vägledande hänvisning- och vägskyltar, dels fördjupande information om nationalparken och dess värden. Vägvisande information bör ges i form av vägskyltning och informationssystem med monterade eller fristående skyltar.



Fin skylt om skogsekologi på timrad skyltvägg i huvudentrén på Hamra nationalpark.
Foto: Tomas Staafjord

Hela arbetet med information ska följa varumärket Sveriges nationalparker. Texter och bilder, typsnitt, radavstånd och färger ska presenteras på ett sätt som är tillgängligt, även för barn, för så många som möjligt. Språket ska vara enkelt och tydligt. Orden i textflöden bör uppdelas i rubrik, ingress och brödtext. Åtminstone delar av texter på skyltar bör i möjligaste mån presenteras med frasriktigt radfall¹³, som här nedan. Texten är skriven med varumärkets typsnitt Gotham rounded Medium.

**År 1831 brann det väldigt mycket
i Norrlands skogar.
Det berättas att folk i byn Häggsjö
fick fly med båt ut på sjön.
Som tur var stannade branden utanför byn.**

Bilder och texter ska vara tillgängliga för personer med funktionsnedsättning. Det gäller alla information och kommunikation från statliga myndigheter. Webbplatsen Sveriges nationalparker, sidan om Björnlandet, kommer att förvaltas av länsstyrelsen. Det är av stor vikt att sidan uppdateras regelbundet och på så vis blir en sätt att kommunicera med besökare.

Riktlinje: Alla information vid entréer ska göras tillgänglig för alla.

Riktlinje: Texter och bilder ska presenteras så att de är tillgängliga för så många som möjligt.

Riktlinje: Inom entréområdet bör plats för bemannad naturvägledning planeras.

Riktlinje: Övrig naturvägledning inom entréområdet ska tillhandahållas med hjälp av fast skyltning och genom att bereda plats för informationsfolder.

Riktlinje: Platser och leder bör namnges.

Riktlinje: Samordning bör ske med den lokala turistnärings.

¹³ Thomas Öberg. Att skriva om natur.

Övriga funktioner

Det är vid nationalparksentrén som besökaren erbjuds service av olika slag. Hur mycket service beror på antalet besökare och målgrupper. För att möta ett ökande antal besökare behöver entréerna utrustas med parkering, dass, vedförråd, sortering och annonsering på åtkomlig plats från bilen. Någon toalett med vatten är inte aktuellt i Björnlandet.

Huvudprincipen för sopor i skyddad natur i Västerbottens län är att de inte skall existera. Var och en tar med sina sopor hem och sorterar dem där. För att ändå möta den besökare som har ett absolut behov av att slänga något, kan servicedelen utrustas med sortering. Detta kommer då kräva en större närvaro när det gäller tillsyn och skötsel. Läs mer om huvudentrés funktion och tankar på lösningar i senare kapitel under Inventering och Program.

Riktlinje: Program för den enskilda entréplatsen upprättas med hjälp av checklista.

Riktlinje: Parkering ska lokaliseras och utföras så att det visuella intrycket mildras.

Riktlinje: Sittplatser utomhus ska finnas i anslutning till entréområdet.

Riktlinje: Anordningar för sophantering ska så långt som möjligt bygga på sortering av avfallet.

Riktlinje: Allmän toalett med hög kvalitet ska finnas på huvudentréplatsen.

Riktlinje: För servering och andra serviceinrättningar som drivs på entreprenad inom entréområdet gäller riktlinjerna på samma sätt som för övriga delar av entréområdet.

Sammanfattande analys och program

Riktlinjer	Analys	Program
Riktlinje: Entré, information och tillgänglighet ska i alla delar utformas med högsta kvalitet.	Huvudentré och entré vid Häggsjö saknas. En koppling mellan parkens östra och västra del saknas idag.	Parkering och rastplats vid Angsjön utvecklas till huvudentré. Parkering vid Häggsjö utvecklas till sekundär entré Häggsjö.
Riktlinje: Anläggningar ska präglas av långsiktig hållbara lösningar.	Okänt vilka lösningar som använts tidigare. Tak på vindskydd har ruttnat.	Materialval i anläggningar ska vara av bästa miljö kvalitet och byggda för långsiktig hållbarhet.
Riktlinje: Entré, information och tillgänglighet ska utformas enligt varumärket Sveriges nationalparker.	Alla anläggningar, information och tillgänglighet är från 1991.	Varumärket införs med särskild projektplan och budget 2014-2015.
Riktlinje: På entréplatser bör besökaren kunna få klart för sig syftet med nationalparken.	Informationen är idag i sin enkelhet bristfällig. Även anläggningarna speglar syftet dåligt.	Information bör på alla nivåer; text, bilder, innehåll, layout och anläggningar samt platsval spegla syftet med nationalparken.
Riktlinje: Nationalparkens särdrag och karaktär ska präglade entréplatsens, anläggningarnas samt informationens utformning.	Någon sådan tanke finns inte idag. Anläggningarna är generella i sitt utförande. Dock har de nya (2 år) sittstockarna utformats med känsla för platsen och skogen.	Entréplatserna förläggs och innehållet fördelas så att syftet blir tydligt. Träd och block och vid vy bör ingå i entéinstallationen.
Riktlinje: Till varje nationalpark ska det finnas en tydlig och lättillgänglig huvudentréplats i nationalparken eller väg in till nationalparken.	Angsjöparkeringen är idag entré. Några andra anordningar finns inte.	Vid Angsjön skapas en huvudentré och vid Häggsjö skapas en sekundär entré.
Riktlinje: Nationalparksentréns läge bör väljas så att besökaren på platsen eller på väg dit kan uppleva något av det som är nationalparkens typiska karaktär.	I dagsläget finns det brister i upplevelsen. Vändplanen är fel men omgivande skog ger smak av nationalparkens karaktär.	Bedömningen är att entré Angsjö kan omstruktureras och förstärkas mot en tydligare känsla av parkens karaktär. Tallskog, block, död ved och vida vyer är några av dessa karaktärer.
Riktlinje: Vägen in mot nationalparksentrén bör utnyttjas för att erbjuda besökaren upplevelser av nationalparken.	I dagsläget finns inte någon sådan koppling. Förutsättningen är dock god då väg mot parken följer Flärkån med sikt mot parkens östra kant. Sista biten av vägen går genom parken.	Vägens kantzoner bör bearbetas så att sikten mot äldre tallskog förbättras. Skyltning kan också registrera upplevelsen in mot parken.
Riktlinje: Allmänna kommunikationer kan påverka placeringen av entréplats.	Inga allmänna kommunikationer finns till parken.	Även fortsättningsvis rekommenderas besökaren angöra parken med bil.
Riktlinje: Entréplatsen ska förmedla ett positivt första intryck av nationalparken.	I dagsläget fungerar inte entréplatsen för att förmedla ett positivt första intryck.	Omstrukturering av vändplanen och anknäytningar till vy, träd och block ska förbättra intrycket. Även anläggningar, markrestaurering och försiktig röjning ska stärka intrycket.
Riktlinje: Entréplatsen ska utformas så att besökare med olika förväntningar och förkunskaper inspireras och får en personlig upplevelse med sig från besöket. Detta ska göras utan att anläggningarna tar över intrycket av platsen.	Idag lämnas mycket åt besökarens välvilja. Platsen vid Angsjön är vacker men vändplanen och uppväxande sly förtar intrycket. Ingen information stärker eller styr upplevelsen. Dagens anläggningar ligger i siktfältet mot sjön.	En sparsmakad entréanläggning på solsidan av vändplanen samt en återställning (mot naturmark) av övrig del av vändplanen, bör ge besökaren en starkare personlig upplevelse. Sikten mot sjön och inslag av träd och block är viktigt härvidlag.
Riktlinje: Entréplatsen ska lösa de funktionella krav som besökare kan ställa i samband med besöket till nationalparken. Detta ska göras utan att anläggningarna tar över intrycket av platsen.	Tillgängligheten är mycket begränsad till dagens entré och obefintlig till övrig del av parken.	En ny entré bör i fler skalor och med fler funktioner ge tillgänglighet för alla. Detta gäller information, sittmiljöer, plattform och ramp ut i parken. Rampen bör nå intern skogsmiljö samt vyer mot skog och sjö.

Riktlinje: Entréer, utsikter och leder ska organiseras så att besökarens väg till naturen regisseras på ett genomtänkt sätt.	I dagsläget är endast en begränsad del av parken representerad.	I inventeringen (förslag) om den nya parkens entréer, utsikter och leder har besökaren regisserats även mot naturtyper.
Riktlinje: Utsiktsplatser och leder ska förläggas och utformas så att besökaren får ta del av parkens syfte, naturtyper och terräng.	Dagens utsikt och korta led representerar syftet med parken om än en kort sträcka. Dock ett begränsat antal naturtyper.	Förslaget om utsiktsplatser och leder ger besökaren många fler möjligheter att ta del av parkens syfte och värden, naturtyper och terräng.
Riktlinje: Nationalparksentréerna ska präglas av en arkitektonisk utformning av hög klass.	Det är inte så idag men förutsättning finns att till en förhållandevis låg kostnad förbättra läget betydligt.	Anläggningar i de nya entréerna ska följa arkitektonisk utformning som Hamra nationalpark men en mer sparmakad form.
Riktlinje: Utformning ska följa varumärket Sveriges nationalparker.	Idag följer parken inte varumärket.	Varumärket Sveriges nationalparker införs med den utvidgade parken.
Riktlinje: Övrig anläggning och byggnation ska anpassas till den enskilda nationalparkens specifika situation.	Idag finns endast en kortare led till och rastplats på Björnberget.	Anläggningar för leder, broar och kojor byggs på lämpliga ställen i parken. Åtminstone 1 övernattingskoja byggs.
Riktlinje: Tillgängligheten för alla ska gälla för huvudentréen och dess närområde.	Björnlandet ligger mycket långt ut från allmän väg och med anläggningar som inte är tillgängliga för alla.	Parkering, entréstig, ramper, dass mm görs tillgängliga för alla. En ramp ska leda ut besökaren i entréområdena.
Riktlinje: Alla information vid entréer ska göras tillgänglig för alla.	Tillgängligheten är idag begränsad.	Språk, typsnitt, färgskalor, skyltar, MP3, kartrelief ska förstärka informationen på entréerna.
Riktlinje: Inom entréområdet bör plats för bemannad naturvägledning planeras.	Idag samlas grupper för naturvägledning vid grillplatsen. Denna plats är oftast skuggig och blåsig (från Angsjön).	Entréområdenas däck, rastplats och skyltplats blir bra platser för naturvägledning.
Riktlinje: Övrig naturvägledning inom entréområdet ska tillhandahållas med hjälp av fast skyltning och genom att bereda plats för informationsfolder.	Plexiglaslåda för utflyktsguide och folder finns idag.	Folderlåda enligt varumärket planeras i båda entréerna.
Riktlinje: Platser och leder bör namnges.	Någon sådan namngivning finns inte idag.	Arbetet genomförs i samband med införandet av ny park och varumärke.
Riktlinje: Samordning bör ske med den lokala turistnäringen.	Viss kontakt sker även idag till lokal turistnäring.	I processen att utvidga parken sker samordning med lokala turistnäringen. Om kontakterna finner det lämpligt kan lokalt "skötselråd" bli en förlängning av samråden.
Riktlinje: Program för den enskilda entréplatsen upprättas med hjälp av checklista.	En sådan checklista är nödvändig inte minst för att klara den korta projekteringsperioden.	I slutet av denna rapport finns en sådan checklista.
Riktlinje: Parkering ska lokaliseras och utföras så att det visuella intrycket mildras.	Parkering är idag placerad på ett bra sätt en bit från vändplan/rastplats.	Parkering och servicebyggnad förläggs på befintlig parkering men formges för att det visuella intrycket ska bli "nationalpark". Avgränsning av p-plats måste tåla snöplogning.
Riktlinje: Sittplatser utomhus ska finnas i anslutning till entréområdet.	Idag finns gapaskjul med sittbänkar samt eldstad med sittstockar. Ej tillgängligt för alla.	Sittplatser på trädäck planeras i entréområdet. Sittplatser ska vara tillgängliga eller så mobila att rullstol får åtkomst till bord eller grillplats.
Riktlinje: Anordningar för sophantering ska så långt som möjligt bygga på sortering av avfallet.	Ingen sådan anläggning finns idag.	Huvudprincipen i skyddad natur i Västerbottens län är att besökaren själv tar med sig sopor tillbaka till kommunal anläggning. Viss sopsortering kommer att medges i parkens nya entréer enligt plan.

Riktlinje: Allmän toalett med hög kvalitet ska finnas på huvudentréplatsen.	Utedass finns idag.	Allmän och tillgängligt torrdass planeras vid huvud- och sekundärentré.
Riktlinje: För servering och andra serviceinrättningar som drivs på entreprenad inom entréområdet gäller riktlinjerna på samma sätt som för övriga delar av entréområdet.	Ingen sådan service finns i Björnlandet idag.	Ingen sådan service planeras.

INVENTERING

Entrén vid Angsjö idag

Vägen upp till parkentrén är en äldre skogsbilväg. Uppväxande sly täcker delar av sikten ut i äldre skog. Vid vägens ände finns en vändplan. Platsen har idag en enkel bussparkering, en enkel bilparkering, 2 vindskydd, eldstad, vedbod, skyltställ med A0-skylt om nationalparken, dass med förråd samt ledstart. Vändplanen är för stor för behovet av entré. Vändplanen och parkeringar är omgivna av äldre tallskog samt några granar ned mot Angsjön.



Entré Angsjö idag. En större vändplan dominerar intrycket vid vägens slut.
Foto: Tomas Staafjord.

Det generella intrycket av vägen och vändplanen med rastplats, är att inga anpassningar gjordes 1991 för att stärka känslan av entré till Björnlandets nationalpark. Man nyttjade och förstärkte den väganläggning som redan gjorts för skogsbrukets behov.

Platsen uppfyller inte riktlinjerna för entré till nationalpark. I dagsläget är rastplatsen organiserad mot sjön vilket ger en blåsig och kall känsla. Platsen ligger oftast i skugga. Den starkaste känslan är att inte delta i naturen, att stå vid sidan om och att platsen är organiserad för annat ändamål än att uppleva parkens karaktär. I genomförandet av Njupeskärsentrén vid Fulufjället, återfördes den gamla parkeringen till naturmark med avbaningsmassor från den nya parkeringen¹⁴.

¹⁴ Naturvårdsverkets "Så vände vinden - bildandet av Fulufjällets nationalpark". Sid 87.



Utanför vägslutet och vändplanen finns nationalparkens karaktär av äldre tallskog, block och vyer över ett bergigt landskap. Foto: Leif Bygdemark.

Under besök i parken 2012-2013 noterades följande detaljer i samtal om identitet och gestaltning för entréer; att låta sexkanten gå igen i entréplatsers form, tallen, doften av tjära, skogsbranden, ortsgrus och lokal timringsteknik. Under samtal om införandet av varumärket och nya entréer utgick vi ifrån parkeringen i Angsjö. Vid besök försommaren 2012 dök tanken på en omgjord entré upp. Vi tog upp 6-kanten i formerna från varumärket Sveriges nationalparker. Kunde formen användas i en omformad parkeringsplats där 6-kanten formas av en plattform för besökare? En sådan plattform skulle kräva en betydligt mindre vändplan och överbliven mark skulle då återföras till naturmark. I förarbeten inför arbetet med att utvidga parken uppdrog länsstyrelsen hösten 2013 företaget Enetjärn natur AB att ta fram skisser på entréer. I uppdragsbeskrivningen betonades tillgänglighet för alla och funktionen för information och service samt komponenterna i varumärket. Närvaron av parkens karaktär; berg, block, äldre tallskog, vyer kom därför att förstärkas genom att förlägga entré i skogen med sikt mot Angsjön. Se mer under "Program för genomförande".

Hur vedhanteringen ska lösas har också diskuterats inledande under inventering och fältbesök. Idag har parken problem med vedstöld samtidigt som eldning endast tillåts på iordningsställd rastplats. I entréplattformen (sexkanten) planeras rastplats med eldstad. Servicebyggnaden på parkeringen kan utrustas med vedbod. Besökaren skulle där kunna ta med ett fång ved till grillplatsen på sexkanten. Inom entrézonen i övrigt föreslås eldningsförbud.

Entrén vid Häggsjö idag

Platsen utgörs av en mindre parkeringsplats för skogsbrukets behov. In mot myren går en mindre stig som fortsätter över myren till en saltsten. Först innanför vägen fås känslan att inträda i naturen. Platsen är lämplig men en uppdelning mellan service/parkering vs entréplattform behöver göras för inträdet till naturen och skapa entrékänsla. Vid myren innanför vägen är känslan av närvaro i skogen och parken märkbar. I övrigt gäller samma upplägg som i entrén vid Angsjön (se under entréskiss och bilaga 2). Häggsjö blir en sekundär entré med samma service som i huvudentrén, men skulle ha en något mindre omfattning på skyltar och information. Utrymmet för parkering och servicebyggnad, på den valda entréplatsen i Häggsjö, är trängre varför en mindre justering av ytan behöver göras med grävmaskin.

Under inventeringen av utredningsområdet, hittades en hällmålning ca 400 meter NO Häggsjö by. Denna hällmålning kommer sannolikt bli ett besöksmål. Hällmålningen är i sig ganska anonym med endast en enkel illustration men platsen är mycket vacker i närheten av Skallbergets brant. Under bildandeprocessen bör frågan om en vandringsled upp till hällmålningen utredas. Det kan finnas störningsriks på häckande rovfåglar i närheten av hällmålningen. Ytterligare ett problem är att det finns förhållandevis lite utrymme för parkering och närheten till familjen Edlings gård.



Entré vid Häggsjö idag. Platsen ger en bra utgångspunkt för vandring i mycket fin skog i området Rönnlandet. Foto: Tomas Staafjord.



Den lilla myren vid vägen i Häggsjö ger en bra utsikt och känsla mot Rönnslandets fina tallskog.
Foto: Tomas Staafjord.

Vägar i anslutning till parken

Från väg 92 passerar besökaren ett starkt påverkat skogslandskap. På några platser skulle vägen och angöring till parken kunna regisseras för att stärka entrékänsla. Vid väg 92, exempelvis direkt efter avfarten, skulle besökaren kunna informeras om vad som väntar, vägen till parken och sista biten in till parken. Vid den sk. "trekanten" nära Flärkån är sikten från vägen mot branterna av Björnberget anslående. Nationalparken ses från håll och man upptäcker hur fin skogen är i förhållande till omgivande skog. Bron över Flärkån är ganska dassig i färgen. Men den är samtidigt en plats nära parkens nya gräns. En ommålning av bron i varumärkesfärg skulle förbättra entrékänslan.

Angsjöbacksvägen anlades relativt sent in på nationalparksbildningen, troligen under 1970-talet. Idag finns en uppväxande slyskog inom väggroppen. Mindre buskage i väggkanten röjs regelbundet bort med traktor och rotorslätter. Detta skedde senast sommaren 2013. Den täta slyskogen tar vid utanför röjningszonen. Där finns idag en ungskog av mestadels björk men även gråal, sälg och asp. En gallring av detta lövuppslag skulle dels skapa sikt mot äldre skog, dels skulle sparade lövträd exempelvis sälg, kunna skapa en portik in mot parken. Detta kan jämföras med en mindre strukturerad allé. Särskilt solexponerade äldre sälgar utnyttjas av nektar och pollensökande insekter vid sälgens blomning. Doftticka, också kallad nordlig anisticka, är en av de ovanliga arterna som man kan finna på äldre sälgar.



Väggkantskog skymmer sikten mot äldre naturskog. Genomtänkt skötsel av björk, sälg mm regisserar besökarens upplevelse samt kan skapa nya naturvärden. Foto: Tomas Staafjord

Inventering av leder, broar, utsikter och platser för övernattningskojor

Kartan nedan redovisar förslag på nya leder, platser för kojor, utsikter, vägvisare och behov av spänger. Lederna är förlagda i terrängen så för att på bästa sätt följa riktlinjer om att kunna ta del av parkens syfte, naturtyper och terräng, se bilaga 1. En ganska stor fältinsats har under hösten 2013 genomförts för att kvalitetssäkra förslag om leder och inom den utvidgade parken. Björnlandets nationalpark med utökningsdel karaktäriseras av en ofta mycket vacker äldre tallskog i ett bergigt landskap. Interiört i skogen är terrängen ofta mycket blockig och svårframkomlig. Mindre delar av skogen i parken och utökningsdelen håller lägre naturvärden och mindre visuella värden. Under inventeringen har målet varit att förlänga lederna för att nå representativa miljöer i parken samtidigt som de ska vara möjliga att gå. En indelning av lederna i svårighetsgrad rekommenderas. Det är inventerarens förhoppning att såväl den naturintresserade puristen som urbanisten ska kunna hitta leder som ger besöket en fin upplevelse. Det är också vår förhoppning att leder o kojor underlättar planeringen för områdets jägare. Jägare och lokalt boende är förövrigt en värdefull resurs när platser och leder ska namnsättas.

Under rekognoscering av lederna har behovet av spänger identifierats. Vidare har broar, utsikter och 3 platser för övernattningskojor hittats.



Under oktober 2013 genomfördes en inventering av leder, utsikter och kojplatser mm. Karta enligt Lantmäteriets upplåtelse. För bättre storlek se bilaga 1.

PROGRAM FÖR GENOMFÖRANDE BJÖRNLANDET

Att utvidga Björnlandets nationalpark omfattar flera delprocesser som markinköp, jaktupplåtelse, anläggningar, vägupprustning och information. Projekttiden är kort och behovet av planering stort.

Projektplan för utvidgning av Björnlandets nationalpark

Projektplanen är en del i genomförandet som reglererar projektets förhållande mellan uppdragsgivare (Naturvårdsverket) och uppdragstagaren (länsstyrelsen), organisation för genomförandet och planering av delprocesserna. I projektplanen är deltagande personer identifierade och i vilken delprocess dessa deltar i.

Projektplanen för utvidgning av Björnlandets nationalpark beslutas sannolikt av Naturvårdsverket i februari 2014 (NV-01017-13). I planen tydliggörs organisation, ansvar och tidplan.

Projektplan varumärket

En särskild projektplan upprättas för införandet av varumärket Sveriges nationalparker. Planen beslutades av länsstyrelsen i Västerbotten i februari 2014. (512-178-2014).

Deltagande och samråd i genomförandet

Markägarsituationen kring Björnlandets nationalpark är förhållandevis enkel. Största delen av utökningen är redan idag naturreservat (Björnlandets öst, Björnlandet syd och Svedjeberget). Marken inom dessa reservat ägs av Sveaskog. Rönnliden och ytterligare arrondering vid Häggsjö och Andersmark ägs av Holmen skog. Getarkullen tas med utvidgningen i första hand av arronderingsskäl. Denna mark ägs sedan tidigare av Naturvårdsverket. Endast några få hektar vid planerade entré Häggsjö är i privat ägo. Den goda möjligheten till utbytesmarker och övergripande uppgörelser mellan Naturvårdsverket och skogsbolagen, kommer sannolikt underlätta genomförandet. Inom utredningsområdet är ett ganska stort antal jaktlag engagerade på skogsbolagens mark och inom befintlig nationalpark.

Erfarenheter från exempelvis genomförandet av Fulufjällets nationalpark visar på vikten av förståelse av jakten och dess värde för boende i trakten, i dialogen kring parken. I organisationen av utökningen av Björnlandets nationalpark kommer arbetsgrupper och samrådsmöten genomföras inte minst med jaktlagen som berörs av utredningsområdet. Länsstyrelsen är positivt inställd till jakten men i nationalparken har bevarandet och friluftslivet en prioritet varför ett system av utökad hänsyn och kanske zoner, kan vara nödvändig för att jägare och andra besökare ska kunna samexistera.

Även organisationer, företag, kommun och engagerade privatpersoner kommer att inbjudas att delta i samråd och referensgrupp kring nationalparksutvidgningen. Det är länsstyrelsens förhoppning att engagemanget under utökandet av Björnlandets nationalpark kan leda till att även en fortsatt dialog kan komma till stånd. Referensgruppen kan då övergå till att bli ett "skötselråd" eller liknande som blir rådgivande i parkens fortsatta förvaltning.

Entréskisser

Företaget Enetjärn natur AB fick efter direktupphandling uppdraget att ta fram entréskisser till nationalparken. Företaget har via skisserna gjort ett viktigt påpekande när det gäller entréernas organisation; att organisera dem så att parkens huvudkaraktärer kan upplevas. I praktiken innebär detta att sträva efter närhet och upplevelse till äldre tallar och block samt att vyer nås från entréplattformen. Entrén placeras i skissen i anslutning till parkeringen men på en plats som representerar parken och är tillgängligt för alla. En spångramp leder i skissen fram till ett däck som innehåller skyltsystem och rastplats med utsikt i parken. Skisserna har tagit fasta på tillgänglighet för alla och ett materialval som både är hållbart och ansluter till parkens karaktär och innehåll (se bilaga 2). Som följd av att entrén förläggs i skogen, men spångdäck från vändplanen, uppstår situationen att den gamla vändplanen än mer mister sin funktion. Idag ligger bilparkering och bussparkering en bit från vändplanen utmed vägen. I en inledande entréskiss, som under budgetprocessen december 2013-januari 2014 ytterligare mejslades fram, landade i att bussparkering ligger kvar på befintlig plats. Bilparkering och serviceanläggning (dass, förråd och sopsortering) läggs i vändplanen, i en framskjuten position mot Angsjön. Detta är genomförbart tack vare att själva entrén flyttas en bit in i skogen.

Ritningar för serviceanläggningen i Hamra nationalpark återanvänds för Björnlandet. Kostnaderna för anläggningsarbeten i Björnlandet måste hållas nere kraftigt varvid en situationsplan för parkeringar och service tas fram på billigaste sätt.

Vändplanen kommer slutligen innehålla; serviceanläggning enligt modell från Hamra, parkeringsplats för ca 10 bilar samt startpunkt för det spångdäck som leder till entrén en bit in i skogen. Resterande ytor och vägkanter, ska med modell från Fulufjällets nationalpark¹⁵, återförs till naturmark för att minska intrycket av vändplan för skogsbrukets behov. Om det är genomförbart kan också vägen från bussparkering till vändplanen minskas i omfattning och vägkanterna kan "dras in" och restaureras för att minska det brutala intrycket från vägzonen. För att minska uppslaget av sly, måste restaurerade ytor beläggas med naturligt ytskikt med mager skogsvegetation.

Samma tankar om uppdelad parkering+service vs entréplats gäller för den västra entrén i Häggsjö.

¹⁵ Naturvårdsverkets "Så vände vinden - bildandet av Fulufjällets nationalpark". Sid 87.

Ändring av skötselplan

Inventeringar, anläggningar och varumärkesinförande genomförs innan nytt beslut och skötselplan finns. Länsstyrelsen söker dispens för planerade åtgärder i nationalparken med omgivande naturreservat.

Nytt beslut och skötselplan beräknas bli beslutad av regeringen kring årsskiftet 2014/15. Det är av stor vikt i genomförandeprocessen att manusförfattande, bearbetning, remiss och framställan till regeringen görs enligt projektplan och tidssättning.

Checklista med tidssättning för genomförande

Som bilaga till denna rapport presenteras checklistan för genomförandet, se bilaga 3. Tanken med listan är att vara ett praktiskt instrument vid de olika delprocessernas i genomförandet av Björnlandets nationalparks utökning. I slutet av varje månad genomförs projektmöten i processgrupperna. Från 1 januari 2014 till invigningen planeras därför 18 projektmöten internt på länsstyrelsen. Till detta kommer ytterligare löpande möten i arbetsgruppen mellan länsstyrelsen, Åsele kommun och Naturvårdsverket. Checklistan presenteras som ett arbetsmaterial och kommer att justeras efter behov.

LITTERATURLISTA

-Emmelin, L., Fredman, P., Lisberg Jensen, E. och Sandell, K. Planera för friluftsliv. Carlsson förlag 2010.

-Garpebring, Andreas. Naturvärden i Björnlandets utvidgade nationalpark. Länsstyrelsen Västerbotten. Meddelande x:2014. Umeå. (manus)

-Niklasson, Mats. Brandhistorisk undersökning av Björnlandets utvidgade nationalpark. Länsstyrelsen Västerbotten. Meddelande x:2014. Umeå. (manus)

-Norstedt, Gudrun. Björnlandets nationalpark – En kulturhistorisk rapport. Meddelande 6:2013.

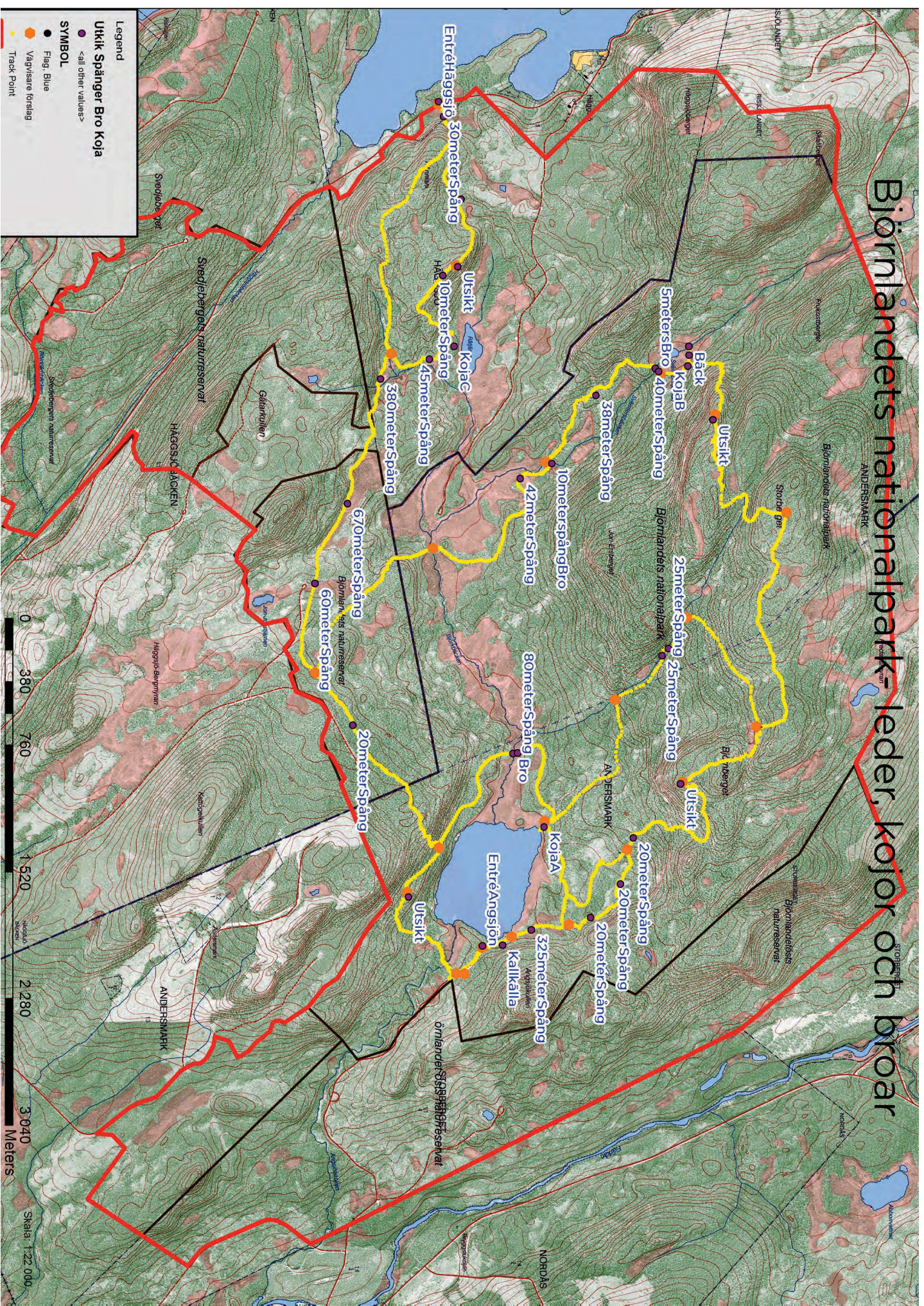
-Tillgängliga natur- och kulturområden - En handbok för planering och genomförande av tillgänglighetsåtgärder i skyddade utomhusmiljöer, Naturvårdsverkets rapport 6562, april 2013.

-Riktlinjer för entréer till Sveriges nationalparker, Naturvårdsverkets rapport 5633, april 2007.

-Wallsten, Per. Så vände vinden – Bildandet av Fulufjällets nationalpark. Dokumentation av de Svenska nationalparkerna. Naturvårdsverket. 2012.

-Öberg, Thomas. Att skriva om natur. Konsten att göra bättre texter för skyltar, trycksaker och webb. CNV/Naturvägledning i fokus. SLU, 2011.

Björnlandets nationalpark leder, kojor och broar



Legend
 Utkik Spåringer Bro Koja
 <all other values>

SYMBOL

- Utkik
- Spåringer
- Bro
- Koja
- <all other values>
- Vägvisare förslag
- Track Point

0 380 760 1 520 2 280 3 040 Meters
 Skala: 1:22 000

Entréskisser för Björnlandets nationalpark

Huvudentré Angsjön och entré Häggsjön skissade av Ene tjärn Natur 2013

Björnlandet är en oas av gammelskog i en öken av ungskog. Besökaren ska därför redan vid riksväg 92 få en känsla av att något helt annat väntar för den som följer grusvägarna vidare mot nationalparken. Anslutningen inom mot nationalparkens huvudentré kan gestaltas på följande sätt:

Vid 92:ans vägskäl in mot huvudentrén kan en första informationsplats ge besökaren information om vad som väntar.

I sydslutningen ned mot Flärkån ser besökaren för första gången silhuetten av nationalparken. På toppen av ett högt krön på andra sidan ån avtecknar sig gamla plattkroniga tallar mot horisonten. Den silhuetten avbildad på en skylt kan bli en bild som förklarar för besökaren att - nu är det nära!

De sista kilometrarna grusväg från Flärkån upp till huvudentrén bör ha en prägel av entré och välkomnande, även där vägen kantas av ungskog. Detta kan nås på sikt om vägkanternas spontana förnygring av sälg och annat löv får utvecklas till glest ställda kanträd som sköts för att bli vackra solitärer. Berghemsvägen i Stadsliden, Umeå kan vara en förebild. Sälgarna får visualisera de lövrika skogar som branden ofta skapade.



Första utkastet för entré Angsjön.



Vy sett från väster, från parkeringen





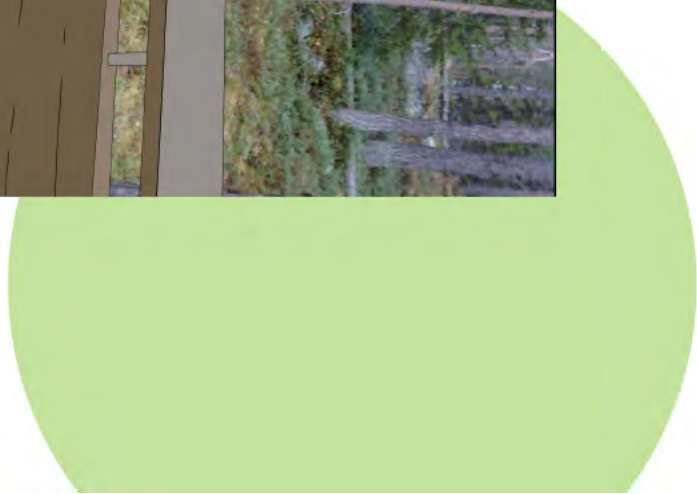
Wy sett från söder



Servicebyggnad, Angsjön



Planritning, Angsjön



Nytt skissförslag för entré Angsjön.



Vy sett från nordost





Planritning Angsjön, nytt förslag

Vi föreslår att de båda entréerna i nationalparken präglas av det som skapar parkens identitet - de gamla tallarna med sin grovskorpiga bark och de många stenblocken i alla storlekar.

Vårt första utkast för huvudentrén bygger på idén att besökaren ska vara nära träden, till och med känna på dem. Besökaren ska också vara nära stenblocken och även ha möjlighet att klättra på ett av dem. Läget för entrén är också valt för att solvärmnen ska träffa besökaren. Spången upp mot slutningen ska trigga nyfikenheten att upptäcka det som finns bakom krönet.

Det nya skissförslaget för huvudentrén bygger på närheten till sjön. Även här är träden nära, ett av dem till och med inne i anläggningen. Stenblocken finns runt om besökaren och det är inbjudande att balansera på dem.

Skissförslaget för entré Håggsjön bygger på idén att besökaren ska ta emot och bli nyfiken på nationalparken som den ter sig på andra sidan den lilla myren. När besökaren lämnat vägen och passerat genom en liten trädskärm finns besöksplatsen i myrens kant. Även här är träden nära, någon tall till och med inne i själva rampen. Besöksplatsen är vänd ut mot myren och mot den spång som leder fram till foten av en tallskogs-sluttning på andra sidan. Vyn uppmanar till känslan av att "där försvinner man in i nationalparken".



Skisser för entré Häggsjön.



Servicebyggnad sett från norr



Servicebyggnad sett från söder

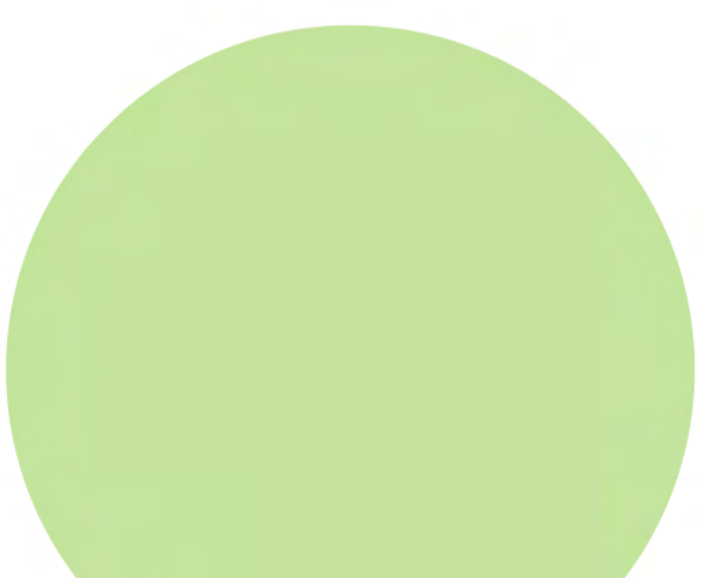


Planritning Häggsjön



Vy sett från nordost





vi gör bra natur ●●●●

enetjärn
natur ab





Checklista arbeten i BJÖRNLANDETS NATIONALPARK 2013-2015

PROCESS	KIART	AKTIVITET	ANSVARIG	CHECK
Genomförande	Sep 2013	Säkerställande, gränser, lokal förankring	Tomas, Henrik, Per	
Genomförande	Sep 2013	Projektmöte	Tomas, Peter	
Genomförande	Jun 2013	Upphandla kulturinventering	Karin, Tomas	
Genomförande	Juli 2013	Inventering av kulturhistoria	Gudrun Norstedt	
Genomförande	Okt 2013	Projektmöte	Tomas, Peter	
Genomförande	Nov 2013	Tryck av rapport kulturhistoria	Info	
Genomförande	Jun 2013	Upphandla brandhistorik	Tomas	
Genomförande	Nov 2013	Arbetsgruppmöte	Tomas, Stefan, Gisela	
Genomförande	Nov 2013	Projektmöte	Tomas, Peter	
Genomförande	Jun 2013	Inventering av brandhistorik	Mats Niklasson, Tomas	
Genomförande	Sep 2013	Analys brandhistorik	Mats Niklasson	
Genomförande	Jan 2014	Tryck av rapport brandhistorik	Info	
Genomförande	Nov 2013	Ansökan om dispens för inventering och anläggning	Tomas	
Genomförande		Beviljad dispens för inventering och anläggning	Miljövård	
Genomförande	Mar 2013	Upphandling brandplan	Karin	
Genomförande	Jun 2013	Inventering/brandplan	David Rönnblom	
Genomförande	Okt 2013	Upphandling av entréskiss	Tomas	
Genomförande	Nov 2013	Entréskisser	Susan Enebjärn	
Genomförande	Feb 2014	Sammanställning av naturvärde och arter	Andreas	
Genomförande	Jun 2014	Inventering av insekter	Xx, Andreas	
Genomförande	Jun 2014	Inventering av lavar	Xx, Per-Anders Essén	
Genomförande	Jun 2014	Inventering fisk, vatten och flottningsrestaurering	Roger Vallin, Tommy Venman	

Genomförande	Mar 2014	Manus till skötselplan så gott som klar	Tomas	
Genomförande	Maj 2014	Fältbesök skötsel	Tomas, Stefan, Andreas	
Genomförande	Mar 2014	Översyn syfte	Tomas	
Genomförande	Apr 2014	Förslag till föreskrifter	Tomas	
Genomförande	Apr 2013	Samrådsmöte jakt	Karin, Tomas	
Genoförande	Feb 2014	Samrådsmöte jakt	Tomas	
Genomförande	Apr 2013	Samrådsmöte föreskrifter, skötselplan	Karin, Tomas	
Genomförande	Feb 2014	Samrådsmöte föreskrifter, skötselplan	Tomas	
Genomförande	Sep 2014	Remiss förslag till beslut och skötselplan	Naturvårdsverket	
Genomförande	Nov 2014	Förslag till regeringen	Naturvårdsverket	
Genomförande	Nov 2014	Remiss, beslut regeringen	Naturvårdsverket	
Genomförande	Nov 2014	Remiss, beslut Naturvårdsverket	Naturvårdsverket	
Genomförande	Maj 2015	Gränsmarkering enligt varumärket	Tomas	
Genomförande	Jan 2015	Planering av invigning	Tomas, Frida, styrgrupp	
Genomförande	Apr 2015	Marknadsförning av invigning	Tomas, Frida, styrgrupp	
Genomförande	Jun 2015	Invigning	Tomas, Frida, styrgrupp	
Anläggning	Mar 2013	Tillgänglighetsbesök	Arbetsgrupp	
Anläggning	Jun 2013	Entrebesök	Arbetsgrupp	
Anläggning	Okt 2013	Tillgänglighetsinventering (leder mm)	Tomas	
Anläggning	Nov 2013	Tillgänglighetsinventering föredras	Tomas	
Anläggning	Nov 2013	Budget anläggningar (investeringar) föredras	Tomas	
Anläggning	Nov 2013	Arbetsgruppmöte	TSt, Stefan, Gisela, Camilla	
Anläggning	Nov 2013	Projektmöte	Tomas, Peter	
Anläggning	Nov 2013	Budget anläggningar (investeringar) beslutas	Naturvårdsverket	
Anläggning	Nov 2013	Entreskiss föredras	Tomas	
Anläggning	Dec 2013	Entreskiss antagen	Arbetsgrupp	
Anläggning	Jan 2014	Projektmöte	Tomas, Peter, Tommy	
Anläggning	Jan 2014	Arbetsgrupp	TSt, SH, TSj, FB, Camilla	
Anläggning	Jan 2014	Upphandling av plogning	Tomas	
Anläggning	Feb 2014	Internsamråd om anläggningskvalitet	Tomas	
Anläggning	Feb 2014	Beräkning av timmerlista	Tommy	

Anläggning	Feb 2014	Beställning av timmer till kojor	Tommy
Anläggning	Feb 2014	Beräkning timmer till skyltställ	Tommy
Anläggning	Feb 2014	Beställning timmer till skyltställ	Tommy
Anläggning	Feb 2014	Beräkning av spångbehovet	Tomas
Anläggning	Feb 2014	Beräkning av broar	Tommy
Anläggning	Feb 2014	Beräkning av ramp, däckspång, entredäck	Tommy
Anläggning	Feb 2014	Upphandling av virke	Tommy
Anläggning	Feb 2014	Projektgrupp	Tomas, Peter, Tommy
Anläggning	Feb 2014	Upphandling av väg- och entreanläggning	Tomas
Anläggning	Feb 2014	Upphandling av vägkantsgallring	Tomas
Anläggning	Mar 2014	Utkörning av virke entre Angsjö; timmer, ramp, däckspång, spång och broar	Tommy
Anläggning	Mar 2014	Bygglöv Åsele kommun	Tommy, Tomas
Anläggning	Mar 2014	Projektgrupp	Tomas, Peter, Tommy
Anläggning	Mar 2014	Samråd med Sveaskog om bromålning	Tomas
Anläggning	Mar 2014	Arbetsgrupp	TSt, Stefan, Frida, Camilla
Anläggning	Apr 2014	Beställning av bromålning	Tommy (färg Tomas)
Anläggning	Apr 2014	Projektgrupp	Tomas, Peter, Tommy
Anl./Varu.	Maj 2014	Projektgrupp	TSt, Peter, Tommy, Frida
Anläggning	Maj 2014	Rivning av gamla entrén	Tommy
Anläggning	Barm. 2014	Grundarbeten för koja	Tommy
Anläggning	Okt 2014	Köp av utrustning till koja	Tommy
Anläggning	Jun 2014	Väghyvlning, grusning av väg till Angsjöentré	Tomas
Anläggning	Jun 2014	Bygge av parkering Angsjö	Konsult
Anläggning	Jun 2014	Gjuta platta till servicebyggnad	Tommy
Anläggning	Jun 2014	Röjning av leder, bygge av broar	Tommy
Anl./Varu,	Jun 2014	Projektgrupp	TSt, Peter, Tommy, Frida
Anläggning	Jun-Okt 2014	Bygge av spänger på leder ca 2km	Tommy
Anläggning	Jun-Okt 2014	Bygge av servicebyggnad entre Angsjö	Tommy
Anläggning	Sep 2014	Bygge av däckspång, plattform, ramp och skyltvägg Angsjö	Tommy
Anläggning	Mar-Jun 2015	Bygge av koja	Tommy
Anläggning	Mar 2015	Utkörning av virke entre Höggsjö; timmer, ramp, däckspång.	Tommy

Anläggning	Mar 2015	Utkörning av virke till koja	Tommy	
Anläggning	Maj 2015	Bygge av däckspång, plattform, ramp och skyltvägg Häggsjö	Tommy	
Anläggning	Maj 2015	Bygge av parkering Häggsjö	Konsult	
Anläggning	Jun 2015	Väghyvlning, grusning av väg till Häggsjöentré	Tomas	
Anläggning	Ma-Jun 2015	Bygge av servicebyggnad entré Häggsjö	Tommy	
Varumärke	Nov 2013	Lånefinansiering. Lämna uppgifter till ekonomi (1st)	Tomas	
Varumärke	Dec 2013	Budget varumärke (investeringar) föredras	Tomas	
Varumärke	Jan 2014	Projektplan beslutad	Stefan	
Varumärke	Jan 2014	Budget varumärke (investeringar) beslutas	Naturvårdsverket	
Varumärke	Jan 2014	Analys och program färdig	Tomas	
Varumärke	Jan 2014	Inköp av bilder till huvudfolder	Tomas	
Varumärke	Jan 2014	Projektplan varumärkesinförande skrivs	Tomas	
Varumärke	Feb 2015	Planering av bilvägvisare HB1-HB2	Tomas	
Varumärke	Feb 2015	Beställning av bilvägvisare	Tomas	
Varumärke	Feb 2014	Framtagande av nationalparparksruta	Carlos	
Varumärke	Feb 2014	Upphandling av sexkantstolp	Tomas	
Varumärke	Mar 2014	Beställning av sexkantstolp	Tomas	
Varumärke	Mar 2014	Beställning av annonsplatsställ x 2	Tomas	
Varumärke	Mar 2014	Beställning av folderställ	Tomas	
Varumärke	Mar 2014	Planering av "Guide till vandringar i Björnlandet"	Tomas, Frida	
Varumärke	Mar 2014	Planering av "Nationalparpksfolder Björnlandet"	Tomas, Frida	
Varumärke	Mar 2014	Beställning av nationalparpksmarkör	Tomas	
Varumärke	Apr 2014	Upphandling av kartrelief	Tomas	
Varumärke	Apr 2014	Produktion av annonsplatser IL1	Konsult	
Varumärke	Apr 2014	Upphandling av information (texter och layout)	Tomas, Frida	
Varumärke	Au-Nov 2014	Alt egen textproduktion	Tomas	
Varumärke	Apr 2014	Planering av vägvisare HV1-2	Tomas	
Varumärke	Maj 2014	Planering av gränsmarkering	Tomas	
Varumärke	Maj 2014	Beställning av HG1	Tomas	
Varumärke	Maj 2014	Planering av ledmarkering	Tomas	
Varumärke	Maj 2014	Bortskrapning av äldre ledmarkering	Fält	

Varumärke	Maj 2014	Borttagning av äldre gränsmarkering	Fält	
Varumärke	Maj 2015	Uppsättning gränsmarkering	Konsult/fält	
Varu./Anl.	Aug 2014	Projektmöte	TSt, Peter, Tommy, Frida	
Varumärke	Aug 2014	Arbetsgrupp	TSt, Stefan, Frida, Camilla	
Varumärke	Aug 2014	Möten om kartrelief, underlag	Tomas	
Varumärke	Jun 2015	Uppsättning av bilvägvisare	Tommy	
Varu./Anl.	Sep 2014	Projektgrupp	TSt, Peter, Frida, Tommy	
Varu./Anl.	Okt 2014	Projektgrupp	TSt, Peter, Frida, Tommy	
Varu./Anl.	Okt 2014	Arbetsgrupp	TSt, Frida, Stefan, Camilla	
Varu./Anl.	Nov 2014	Projektgrupp	TSt, Peter, Frida, Tommy	
Varu./Anl.	Dec 2014	Projektmöte	TSt, Peter, Frida, Tommy	
Varumärke	Sep 2014	Planering av skyltar IS1-2	Tomas	
Varumärke	Sep 2014	Beställning av HV1-2	Tomas	
Varumärke	Sep 2014	Beställning av IS1-2	Tomas	
Varumärke	Sep 2014	Uppsättning av ledmarkering	Konsult/fält	
Varumärke	Sep 2014	Möten med informationsföretag	Tomas, Frida	
Varumärke	Feb 2015	Författande av manus till Mp3spelare	Tomas	
Varumärke	Feb 2015	Inläsning av text till Mp3spelare	Tomas	
Varu./Anl.	Feb 2015	Projektmöte	TSt, Peter, Frida, Tommy	
Varumärke	Feb 2015	Arbetsgrupp	TSt, Frida, Stefan, Camilla	
Varumärke	Mar 2015	Tryck av folderar	Frida	
Varumärke	Maj 2015	Montering av kartrelief	Tommy	
Varumärke	Maj 2015	Montering av markör	Konsult	
Varumärke	Maj 2015	Uppsättning av folderställ	Tommy	
Varumärke	Juni 2015	Uppsättning av Mp3spelare	Tommy	
Varumärke	Juni 2015	Uppsättning av annonsplatser	Tommy	
Invigning	Nov 2014	Uppstart av arbetsgrupp	Tomas	
Invigning	Jan 2015	Projektgrupp	Tomas, Peter, Frida	
Invigning	Feb 2015	Planering invigning, uppdatera webb	Tomas, Frida NVV	
Invigning	Feb 2015	Projektgrupp	Tomas, Peter, Frida	
Invigning	Feb 2015	Ev beställningar, samråd invigning	Tomas, Frida	

Invisning	Mar 2015	Projektgrupp	Tomas, Peter, Frida	
Invisning	Apr 2015	Projektgrupp	Tomas, Peter, Frida	
Invisning	Ap-Ma 2015	Planering invisning, inköp, annonser, redaktionellt mtr	Tomas, Frida	
Invisning	Maj 2015	Projektgrupp	Tomas, Peter, Frida	
Invisning	Juni 2015	INVISNING		