

Rikt fågelliv

Djuröarkipelagens fågelliv är rikt. Här häckar flera par fiskgjusar. Lärkfalken jagar över vassarna, och i skyddade områden med vassruggar och småskar föder grågässen upp sina ungar. Längs stränderna kan man möta åtminstone två av Vänerns havs-



Fiskgjuse

fågelarter – strandskata och havstrut. Givetvis finns här också tärnor och måsar, flera andarter och storlom. I skogen på de större öarna hör man korsnäbbarnas lockläten, rödvingetrasten sjunger och



Havstrut



Strandskata

man kan skrämman upp orrar och kanske andra skogshöns.

När det gäller däggdjuren gör Djurö däremot knappast skäl för sitt namn. Sannolikt är smågnagare och fladdermöss de enda däggdjur som förekommer naturligt på öarna. Vänerns vattenvidder har hindrat invandring av annars vanliga arter som älg, rådjur och grävling. En eller annan räv kan hälsa på under isvintrar, men någon fast stam finns inte.

Frånvaron av rovdjur har bidragit till att skapa goda livsvillkor för grodor och kräldjur, vilka förekommer i stora mängder på de flesta av öarna.

Människorna på Djurö

Djurö lär ha blivit bebodd först på Gustaf Wasas tid. Mot slutet av 1600-talet vet vi, att Djurö brukades av en man vid namn Oluf, vars son Börje Olufsson fick köpa ön 1711. Han blev stamfar till den så kallade Djurösläkten, som sedan ägde och bebodde öarna – med ett kort avbrott – ända in på 1890-talet.

Som mest bodde tre familjer av Djurösläkten på ön. Fisket var basen för deras försörjning. För att sälja sin fisk fick de ro flera mil till marknaderna i Mariestad eller Lidköping.

Av den ursprungliga bebyggelsen på Djurö återstår ingenting. Rester av odlingsmark, bland annat i en sänka mitt på huvudön, vittnar än idag om att Djuröborna också var jordbrukare.

Den nuvarande fyren på Djurö byggdes 1912. Numera är fyrplatsen obemannad och öarna saknar bofast befolkning.



Lärkfalk

Har man tur kan man få se lärkfalken jaga fladdermöss i skymningen.

Att besöka Djurö

Det finns inga reguljära båtturer till Djurö. Enda sättet att ta sig ut är med egen – eller hyrd – båt. Båtuthyrare finns på några ställen runt Vänern.

Farvattnen öster om ögruppen är ytterst förrädiska, men insegling från norr och väster möter inga svårigheter. Det finns ett par goda naturhamnar i Djurö skärgård. Mest välkänd och utnyttjad är Malbergshamn på huvudön. Här finns också nödtelefon.

Tänk på

- att Djurö är en fristad för Vänerns fåglar. Var uppmärksam när Du ankrar eller går i land – varnande, oroliga fåglar runt båten tyder på, att du är för nära fåglarnas häckplatser.
- att delar av Djuröarkipelagen är fågelskyddsområde, med tillträdesförbud från första april till sista juli. Se kartan!
- att alla djur på Djurö är skyddade och därför får Du inte medvetet störa djurlivet. Exempelvis får Du inte samla in insekter eller andra djur.
- att Du inte får skada Djurös växtlighet. Därför är det förbjudet att bryta kvistar, fälla träd och plocka eller gräva upp växter.
- att Du bara får elda på angiven plats.
- att Du bara får tälta vid Malbergshamn och stanna längst två nätter. Dessutom får Du inte ha Din båt förtöjd på samma plats i mer än två dygn.

Läs mera

Thunberg m fl: Skärgårdar i Vänern. Prisma 1983.



LÄNSSTYRELSEN
VÄSTRA GÖTALANDS LÄN



NATUR
VÅRDS
VERKET



NATURA 2000

Nationalparken förvaltas av Länsstyrelsen i Västra Götalands län.
Tel: 0501-60 50 00 | www.o.lst.se

Området ingår i Europeiska Unionens nätverk av skyddsvärda områden, Natura 2000.

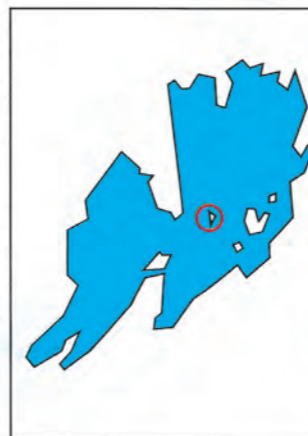
Syftet med Sveriges nationalparker är att bevara större områden i deras naturliga tillstånd för forskning och friluftsdamål. De skall göras tillgängliga för allmänheten utan att deras ursprungliga karaktär går förlorad.

Produktion: Naturvårdsverket och Naturinformation AB
Foto: Tore Hagman/N, Axel Ljungquist/N och Hans Kongbäck
Akvareller: Agneta Arnesson-Westerdahl

SNV 9308-8/2008.05/10.000 ex/Falth & Hässler, Värnamo



Djurö



EN ISOLERAD ÖGRUPP MITT I SVERIGE

Få skärgårdar i Sverige är mer avlägsna och isolerade än Djuröarkipelagen. Ändå ligger den i inlandet. Denna motsättning förklarar kanske mycket av det spännande och exotiska kring Djuröarna – ögruppen mitt i Vänern.

För att nå öarna måste man färdas minst åtta kilometer över öppet vatten. Väl på plats förstärks intrycket av utskärgård ytterligare vid en blick runt horisonten. Norrut breder Värmlandssjön ut sig – bara öppet vatten så långt ögat når. Luröskärgården är inte mer än en låg strimma i sydväst. Bara Kinnekulles omiskännliga profil i söder ger rejäl landkontakt – samtidigt som den påminner om, att vi faktiskt befinner oss i Västergötland.

Djuröarkipelagen består av ett 30-tal öar. Öster om ögruppen finns ett vidsträckt område med grynnor och bränningar, flacka skär och småöar. I väster blir det däremot 70 meter djupt strax utanför öarna, och deras stränder är branta och öppna. Djuröarna ligger vid kanten av det mäktiga system av förkastningssprickor, som också framträder i de raka strandlinjerna på östsidan av Värmlandsnäs och Kålland.

Berggrunden på öarna genomkorsas av många mindre sprickor, parallellt med förkastningslinjen. Eftersom jordtäcknet överallt är tunt sätter den sönderspruckna berggrunden sin prägel på terrängen.

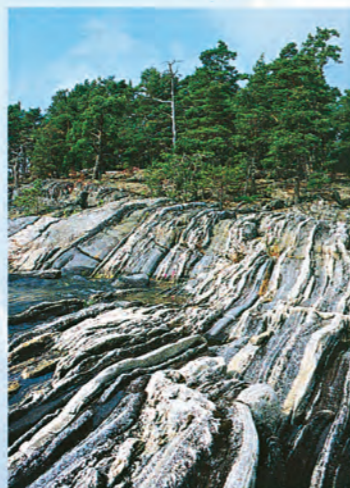


Hällemark med gles tallskog dominerar på många av öarna.

Natur och landskap

I Djuröskärgårdens mest skyddade vikar breder bladvassen ut sig och avslöjar insjömiljön. Kalspolade hållar och klapperstensstränder är dock betydligt vanligare.

Om stränderna andas kust, så ger skogen på öarna snarast en uppsvensk känsla. Hällmarker med gles tallskog dominerar. Marken täcks främst av ljung och bärris. På huvudön finns öppna gräsmarker – rester av forna tiders jordbruk.



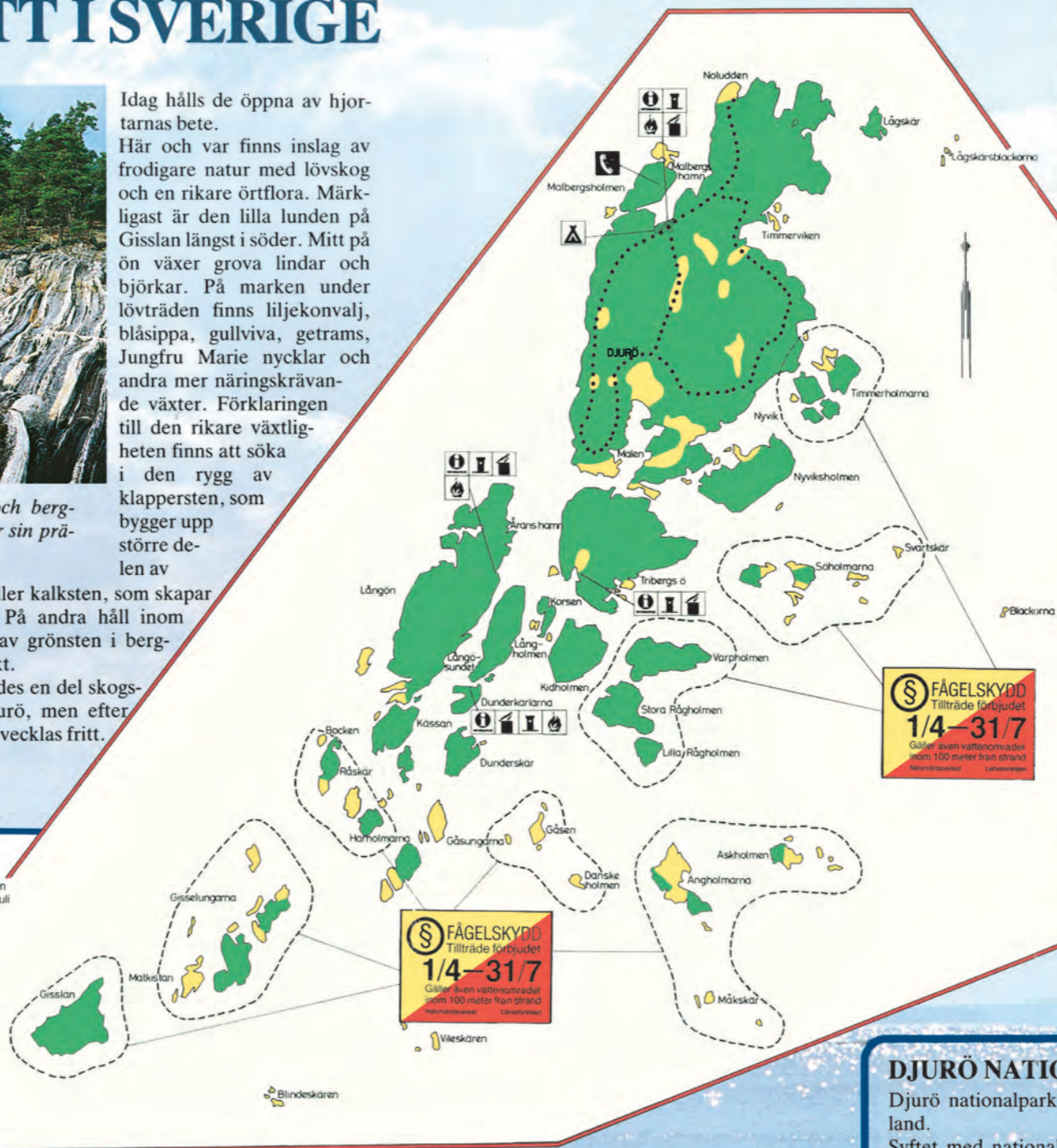
Jordtäcknet är tunt och berggrunden sätter därför sin prägel på landskapet.

Gisslan. Den innehåller kalksten, som skapar en rikare jordmån. På andra håll inom ögruppen ger stråk av grönsten i berggrunden samma effekt. In på 1940-talet gjordes en del skogsavverkningar på Djurö, men efter det har skogen fått utvecklas fritt.

Idag hålls de öppna av hjortarnas bete.

Här och var finns inslag av frodigare natur med lövskog och en rikare örtflora. Märkligt är den lilla lunden på Gisslan längst i söder. Mitt på ön växer grova lindar och björkar. På marken under lövträden finns liljekonvalj, blåsippan, gullviva, getrams, Jungfru Marie nycklar och andra mer näringskrävande växter. Förklaringen till den rikare växtligheten finns att söka i den rygg av klappersten, som bygger upp större delen av

- TECKENFÖRKLARING**
- Nationalparksgräns
 - Gräns för fågelskyddsområden tillträde förbjudet 1 april – 31 juli
 - Markerad vandringsled
 - Informationstavla
 - Nöttelefon
 - Torrklösset
 - Sopkärl
 - Eldplats
 - Tältning tillåten



Under stor del av 1900-talet ordnade värmländska skogsindustrimagnater storstilade jakter på hjort, hare och annat inplanterat vilt på Djurö. Bilden är från 1923.

Djurö som Djurgård

Den som rör sig försiktigt i naturen på Djurö har goda möjligheter att få se dovhjortar. Den lilla hjortstammen lever kvar som ett minne av en säregen epok i ögruppen historia.

1890 sålde Djurösläkten sina öar till industrimannen Frans Kempe. Han bestämde sig för att göra öarna till jakt- och djurpark, och byggde den sk jaktvillan, som fortfarande finns kvar. Sonen Karl planterade in de första hjortarna 1912. Öarnas isolerade läge gjorde att ägarna i stort sett fick fria händer att experimentera med djurlivet. Rådjur och hare infördes i flera omgångar, liksom ripor och fasaner. Även kronhjort inplanterades vid åtminstone ett tillfälle. Det lär också ha funnits planer på att sätta ut mufflonfår och vildkalkoner. Uddeholmsbolaget fortsatte jakttraditionerna och vården av viltstammarna när man övertog öarna 1947. Harar är det fortfarande gott om på Djurö, men i övrigt återstår bara dovhjortarna av det inplanterade viltet. Idag finns det ett tjugotal hjortar på öarna. Deras bete har stor betydelse för att hålla de gamla odlingsmarkerna öppna.

DJURÖ NATIONALPARK

Djurö nationalpark bildades 1991 och omfattar 2 400 hektar, varav 320 hektar land.

Syftet med nationalparken är att bevara en förhållandevis stor, opåverkad och attraktiv insjöskärgård med exklusivt läge. Skogen ska få utvecklas mot urskog, fågellivet ska skyddas och området ska hållas tillgängligt för friluftslivet.