



SVERIGES NATIONALPARKER



1. ABISKO - Lättillgänglig fjälldal med en ovanligt rik flora.
2. GARPHYTTAN - Äldre odlingslandskap där både hasselmus och nötkråka fått en fristad.
3. GOTSKA SANDÖN - Unik och sällsamt vacker ö med milsvida sandstränder.
4. HAMRA - En sällsynt helhet av naturliga skogar, myrar och vattendrag.
5. PIELJEKAISE - Vidsträckt orörda fjällbjörkskogar.
6. SAREK - Storslagen och krävande vildmark i ett unikt fjällandskap.
7. STORA SJÖFALLET - Måktiga fjälltoppar, glaciärer och tallurskogar.
8. SÄNFJÄLLET - Lågfjäll och naturskog med gott om björn.
9. ÄNGSÖ - Genuint odlingslandskap med betesdjur och slätter.
10. DALBY SÖDERSKOG - Lummig lövskogslund på den skånska slätten.
11. VADVETJÄKKA - Sveriges nordligaste nationalpark är ett fjäll med djupa grottor.

12. BLÅ JUNGFRUN - Sägenomspunnen ö med släta berghällar, ädellövskog och vacker utsikt.
13. NORRA KVILL - En av få urskogsartade skogar i södra Sverige.
14. TÖFSINGDALEN - Dalgång med tallurskog, blockmarker och forsande vatten.
15. MUDDUS - De stora myrarnas och urskogarnas land.
16. PADJELANTA - Böljande fjällhedrar och stora sjöar långt från närmaste väg.
17. STORE MOSSE - Det största svenska myrområdet söder om Lappland.
18. TIVEDEN - Skogslandskap med vildmarkskänsla.
19. SKULESKOGEN - Kust med storslagna utsikter och världens snabbaste landhöjning.
20. STENSHUVUD - Kustberg, ädellövskog, inbjudande hedrar och stränder.
21. BJÖRNLANDET - Berg, stup och storskog med spår av forna tiders bränder.
22. DJURÖ - Skärgårdslandskap i Västeuropas största insjö.
23. TYRESTA - Orörd storskog strax söder om Stockholm.
24. HAPARANDA SKÄRGÅRD - Skärgårdslandskap med långgrundna sandstränder.
25. TRESTICKLAN - Våglös ödemark med milsvida utsikter från talklädda bergsryggar.
26. FÄRNEBOFJÄRDEN - Mosaik av lövrika skogar och vatten vid nedre Dalälven.
27. SÖDERÅSEN - Lövskogar, rasbranter, strömmande vattendrag och ett rikt växt och djurliv.
28. FULUFJÄLLET - Här vid Sveriges högsta vattenfall möter urskogen fjället som är vitt av lav.
29. KOSTERHAVET - Artrikt havs- och skärgårdsområde med landets enda korallrev.

naturvardsverket.se
Ansvarig för Sveriges
nationalparker.



HAMRA NATIONALPARK *URGAMLA SKOGAR, STILLA MYRLAND OCH VILDA FORSAR*





Gamla träd och torrakor ser ofta ut som om en jätte hade vridit dem. Cellerna i veden växer en aning snett och ju äldre trädet blir desto mer förstärks snedheten. Spiralformen gör trädet mer hållfast på samma vis som i spindeltråd, rep och oljeledning.

Tryckår 2011



SOM ALLTING EN GÅNG VAR

»Det märkligaste skogsområde, som inom Sveriges egentliga skogsområde ännu torde finnas».
Så beskrevs Hamras skogar av en forskare 1903. Redan då var alltså orörd skog något ovanligt.

Sedan Hamra nationalpark bildades 1909 har den blivit mer och mer ovanlig. Att vandra in mellan gammeltallarna är en resa bakåt i tiden, till skogen så som den en gång var. Omkring skogarna öppnar sig ett stort myrland, där tranorna dansar i högtidlig stillhet om våren. Obrutna myrar har blivit sällsynta, liksom de vilda forsarna, flodpärlmusslorna och riktigt, ostört stjärnmörker.

Välkommen ut!

TRE ENTRÉER SEX UTFLYKTSMÅL

Det går snabbt att ta sig mellan nationalparkens tre entréer med bil. Vid varje entré finns rastplatser, toaletter och skyltade leder. Vandringsleder finns i olika svårighetsgrad, från den breda spången till Svansjön som passar både barnvagnar och rullstolar, till den milslånga Hamraleden där du får hoppa över stock och sten.



HUVUDENTRÉN

Här börjar urskogsslingan som går genom hela den gamla delen av nationalparken, där skogen är som äldst.



MYRENTRÉN

Från utsiktstornet har du fin överblick över myren. Här börjar också Långa myrslingan, som går genom orrarnas, tranornas och vitmossornas rike.



SVARTÅENTRÉN

De blankslipade hållarna längs ån är som gjorda för matsäckspauser, eller för att spana efter utter och strömstare i forsvirvlarna.

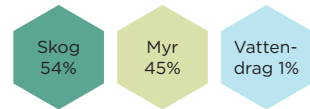
KONTAKT / HITTA HIT

www.hamranationalpark.se
gavleborg@lansstyrelsen.se

Telefon: 026-17 10 00
www.lansstyrelsen.se

Adress:
Länsstyrelsen Gävleborg
801 70 Gävle

Du når Hamra nationalpark från riksväg 45 mellan Orsa och Sveg, via en avtagsväg österut från Fågelsjö. Följ vägvisningsskyltar och efter 5 km är du framme.



NATIONALPARKEN I KORTHET

- AREAL: Cirka 1 400 hektar (efter utvidgning 2011)
- INVIGNINGSÅR: 1909 (då 28 hektar)
- NÄRMASTE ORTER: Fågelsjö, Los och Hamra
- LÄN: Gävleborg
- LANDSKAP: Dalarna
- NATURTYPER: Skog, myr och vattendrag.

URSKOG I MYRLANDSKAP

Hamra nationalpark ligger i ett vågigt urbergslandskap med mjuka berg. De är egentligen en rest från Skandinavien en gång dramatiska bergskedja som årmiljonerna har nött ner. Mellan bergen breder stora myrslätter ut sig.

Hamra är mest känt för sin skog. Den äldsta delen av nationalparken är en av otroligt få skogar i mittersta Sverige dit yxan och motorsågen aldrig nådde. Redan på håll syns det att det är något särskilt med den lilla urtidsön. Platta tallkronor, spretiga granar och torrträäd skiljer ut gammelskogens horisont. Här finns tallar som är över 400 år med spår av fem bränder. I de gamla och döda träden lever många av urskogens djur och växter.

Nästan halva nationalparken är myr, där man kan vandra i timmar över mossar, kärr, bäckar, små tjärnar, gungflyn och tallbevuxna holmar. Det har blivit sällsynt med så stora sammanhängande myrområden som inte har splittrats av vägar och diken. Att myren är så stor och orörd gör den älskad av både fåglar och vandrare.



STICKMYGGA
Culicidae



FJÄDERMYGGA
Chironomidae



SVIDKNOTT
Ceratopogonidae





TECKENFÖRKLARING

- BARR- OCH BLANDSKOG
- URSKOG OCH NATURSKOG
- SANKMARK, MYR
- MYR MED ÖPPET VATTEN
- SJÖAR OCH VATTENDRAG
- HÖJDSKILLNAD, EKVIDISTANS 5M
- ENTRÉ
- MÅLPUNKT
- i INFORMATIONSPLATS
- A RASTPLATS
- T TORRDASS
- P PARKERING BIL
- F ELDPLATS
- I SOPSTÄLL
- V UTSIKTSPLOTS
- A UTSIKTSTORN
- V VINDSKYDD

TIPS!
Mars månad är bästa tiden för att njuta av myrarna på skidor.

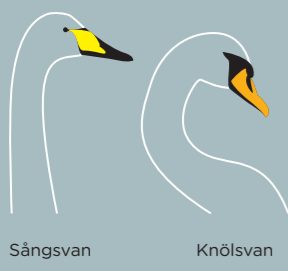


VANDRINGSLEDER

- HAMRALEDEN (·) 10 km / 6 timmar
 - URSKOGSLINGAN (·) 2 eller 3 km / 40 eller 60 min
 - MYRSLINGAN (::) 2,5 km / 60 min
 - SVARTÅSLINGAN (·) 1 eller 2 km / 40 eller 60 min
 - LÅNGA MYRSLINGAN (×) 3 km / 90 min
- 6:00

0:40

0:60
- 0:60
- 0:40
- 0:60
- 1:30
- Ungefärlig tid till att vandra en led eller slinga.



Sångsvan Knölsvan

Gamla Hamra nationalparks entré



Hamra nationalpark



UTTER
Om vintern kan man se spår efter någon som har åkt kana nerför Svartån. En utter har glidit ner på magen. Det är ett bra sätt att ta sig fram i djup snö om man har korta ben, och ett sätt att doftmarkera sitt revir.

BRED GULBRÄMAD DYKARE
Dytiscus latissimus



Ett område på 180 hektar runt den ursprungliga nationalparken vid Svansjön ingår i EU:s nätverk för skyddad natur, Natura 2000. Ett antal arter är särskilt prioriterade inom nätverket och en av dem är bred gulbrämrad dykare som finns i Svansjön. I nationalparken finns det omkring 450 olika skalbaggsarter.



BJÖRN
Hamra nationalpark tillhör Sveriges björntätaste marker, men väldigt få besökare får se någon björn. Om du vill undvika ett möte så se till att du hörs, genom att till exempel prata eller gnola lite då och då.



FÖRRÅDISKA GUNGFLYN
Gungflyn är flytande mattor av mossor och andra växter. De hålls ihop av växternas rötter. Vartefter mer och mer mossa och döda växter samlas sig blir mattan fastare. Gungflyet kan se stabilt ut men om man inte känner sig för kan man trampa rakt igenom ner i vattnet.



ORRSPEL
I april börjar myrens mest dramatiska skådespel: orrtupparnas dans. De samlas på öppna platser där de kan vara trygga för rovdjur. När honorna kommer har hannarna tränat i flera veckor. Honorna tittar på spelet och väljer sedan vilken hanne de vill para sig med.

STRÖMSTARE
Strömstarens vita haklapp fungerar som lampa när fågeln kastar sig ner i virvlarna. Där nere springer den på botten och fångar husmaskar.



HÄLLARNA
Flera istiders smältvatten har rusat fram genom Svartån och slipat stenhällarna blanka och lena. Just här är de extra sköna att sitta på och titta ut i åns virvlar.



0 500 m

SKALA: 1:30 000

1 UTSIKTSPLATS VID SVANSJÖN

Ett besök vid utsiktsplatsen ger bra översikt av sjöns historia och invånare.



2 BRANDFÄLTET

Här brann skogen 2009, och det lockade många nya arter. Hur ser skogen ut nu?



3 SVARTÅVALLENS GAMMELSKOG

Kliv in i en liten trolldskog med tjocka mossmattor och grova gammelgranar.



4 KOLBOTTEN

Härifrån steg röken från en kolmila en gång i tiden, där man tillverkade kol.



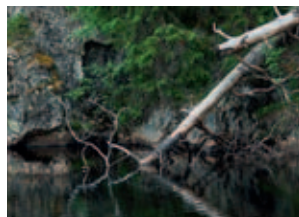
5 SVARTÅDALENS BÖRJAN

Svartåns ådal skapades av istiderna, som fortfarande gör sig påmind i form av tjärnar och släta hållar längs med ån.



6 URBERGS-BASSÄNGEN

Vid gångbron finns Svartåns största bassäng, som istiderna har gröpt ut ur berget.



LIVET MYLLRAR I DEN DÖDA VEDEN

Att äta av ett levande träd är inte så lätt, det klarar bara några få. Men när trädet dör står tusentals arter på kö för att gnaga, hacka och suga i sig näringen i det. Ungefär en tredjedel av skogens arter är beroende av död ved.

Livet kan fortsätta länge i ett fallet träd, en låga. Medan åren går avlöser olika svampar, djur och växter varandra och suger ut det som de har specialiserat sig på. Till sist har alla fått ut sin del och hela lågan är borta. På vandring genom Hamra nationalpark kommer du att se lågor och torrträd i alla åldrar. Därför kan mängder av säregna arter hitta mat och boplats. Bara av skalbaggar finns det drygt 450 olika arter. Kanske kommer du inte att se så mycket av dem, men den tretåiga hackspetten syns ofta när den letar efter skalbaggs-larver i gamla granar. Du kan också få höra den mjuka visslingen från en sparvuggla, som har bosatt sig i ett övergivet hackspettshål.

Döda träd är en del av urskogens hemlighet. En annan är gamla träd. Träd där barken hinner bli skrovlig och hänglavarna hinner växa sig långa. På dem hittar knappåslavarna sina skyddade krypin och lavskrikan kan gömma sina matförråd i lavhårvorna.

STENAR GER LIV I VATTNET

Svartån är ett av få vattendrag som inte har använts för flottning, och därför ligger stenarna kvar huller om buller. Det är ett av skälen till att det finns gott om fisk och små vattendjur i ån. Stenarna ger nämligen bra skydd och lekplatser, samtidigt som de får vattnet att forsa och skumma, så att det blir syrerikt. Där Svartån rinner ut i Voxnan lever de djur som blir allra äldst i Sverige: flodpärlmusslorna. Normalt blir de ungefär lika gamla som människor men ibland kan de bli mycket äldre – det svenska rekordet är 280 år.



Gnag efter skalbaggen bronshjon, *Callidium coriaceum*.

TRETÅIG HACKSPETT
Picoides tridactylus



FLODPÄRLMUSSLA
Margaritifera margaritifera

FRILUFTSLIV I FYRA ÅRSTIDER

Våren firas av fåglarna och solen långt innan snön har smält bort i maj. Hackspettarna trummar och skogen är full av surrande, pipande, nyvaket liv. Våren är en fantastisk tid för att vandra i skogarna eller kanske slå läger vid Svartån och fiska i Voxnan.



Sommaren är den tid då flest besökare kommer till nationalparken. I juni blommar ängsnycklar på de små kärrängarna intill Svartån. Men då är också insektslivet på topp så det kan vara bra att ta med en mygghatt. I augusti mognar hjortronen på myrarna.

Om hösten lyser björkarna upp hela landskapet som små explosioner i knallgult. Myggsurret har tystnat och luften blir skarp och frisk att andas. De mörka kvällarna passar bra för att sitta runt en eld.



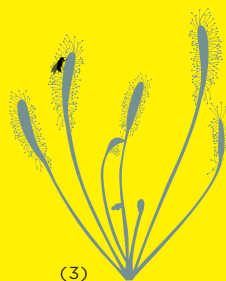
Vintertid ligger snön meterdjup och nationalparken blir gnistrande mjuk. Få besökare kommer på vintern men det är en praktfull tid att uppleva landskapet, när man också kan ta sig fram lätt över myrar och bäckar.

FÖRESKRIFTER

Inom nationalparken gäller speciella regler. Fullständiga föreskrifter om rätten att färdas och vistas inom nationalparken finns på separat skylt vid varje entré.

- Du får plocka bär, blommor och matsvamp för eget behov.
- Du får tälta två nätter på samma plats. Dock inte inom den ursprungliga nationalparken. Tältet ska alltid placeras så att det inte kan ses från entréplatserna eller vandrings slingorna.
- Du får endast elda på iordningställda eldplatser med medförd eller tillhandahållen ved.
- Du får endast köra motordrivna fordon på allmän väg.
- Du får inte skada eller ta levande eller döda växter, mossor, lavar och träd.
- Håll din hund kopplad.
- Du får endast fiska i Voxnan. Fiskekort krävs.

FEM SAKER DU INTE FÅR MISSA



(3)

Nationalparken kan verka oöverskådlig för den som inte har flera dagar på sig. Här är fem förslag på mål för ett besök i Hamra.

1.

BJÖRN / BJÖRNSPÅR

Att se en björn är inte så lätt. Men om man ser sig omkring går det nästan alltid att hitta spår. Det kan vara märken av klor i träden, utrivna myrstackar eller kanske till och med ett gammalt ide.



2.

UTSIKTSTORNET PÅ SVARTÅMYRAN

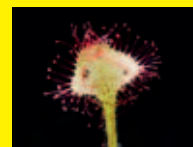
Från tornet vid myrentrén kan du se orrarna spela i april, eller tranorna som flyger in med vilda vårskrick.



3.

KÖTTÄTANDE VÄXT

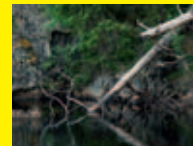
Silshårets små bladrossetter ser oskyldiga ut, men de röda tentaklarna fångar insekter som de smälter och äter upp. På så sätt får växten i sig extra näring och klarar att växa på fattiga myrar.



4.

URBERGSBASSÄNGER

Istidernas smältvatten har grävt ut bassånger i berget längs Svartån. Den största av dem ligger några hundra meter uppströms från Svartåentrén.



5.

EN LÅGA

Lågor är träd som har fallit. De är basmat för många av urskogens arter. Kanske har en skalbaggs larv gnagt sig fram i slingriga mönster.

