



TRESTICKLANS NATIONALPARK

OBRUTEN VILDMARK MED SPÄNNANDE VANDRING

Du befinner dig i den största väglösa och obebbyggda vildmarken i södra Sverige. Ett område som präglas av naturskog och ett stort antal sjöar och myrar. Den sönderspruckna berggrunden skapar ett säregt landskap med smala, långsträckta, nästan kala bergryggar. Internationellt sett är sprickdalsterängen unik. Skogen i Tresticklans nationalpark är i stort sett helt opåverkad av modernt skogsbruk. Flera av gammelskogens djur och växter förekommer i området.

Nationalparken har fått sitt namn efter den största sjön i området, Tresticklan. Ordet kommer av "stickel" som betyder spetsig ände.

SPRICKDALSLANDSKAP

Terrängen i Tresticklaområdet är ett så kallat sprickdalslandskap. Det har uppstått genom att en platta av urberget spruckit sönder av spänningar i jordskorpan. Sprickorna löper ofta parallellt eller korsar varandra i mer eller mindre regelbundna ruttmönster. För den som vandrar i nationalparken blir det tydligt, då det är lätt att röra sig i nord-sydlig riktning. Här kan man kilometervis följa de nästan plana bergsryggarna. Men att ta sig fram i öst-västlig riktning blir däremot mer besvärligt, då landskapet istället går uppför och nerför.



INLANDSISENS PÅVERKAN
På höjderna ovanför högsta kustlinjen låg berget naket. Enstaka stenar och block som var infrusna i isen blev liggande när isen släppte sitt grepp om dem. Där ligger de än idag. Tresticklaområdet har aldrig varit havsbotten och det är en viktig förklaring till landskapets utseende.

SPRICKDALSLANDSKAP

HÅLL UT KIK EFTER RUTMÖNSTRET!
Sprickdalslandskapet bildar ett mer eller mindre regelbundet ruttmönster, då sprickorna ofta löper parallellt eller korsar varandra. Det är betydligt lättare att vandra i nord-sydlig riktning än att gå från öst till väst.

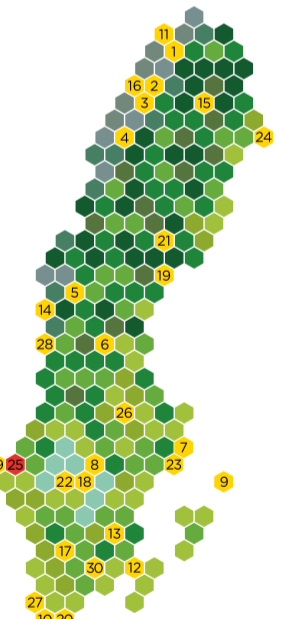
Orshöjden
275 m

HÖJDMODELL ÖVER TRESTICKLANS NATIONALPARK
Kartan är en höjdmödel och visar på det karaktäristiska sprickdalslandskapet.



BERGGRUNDEN I OMRADET
Tresticklaområdets berggrund består av gnejs som är 1 700 miljoner år gammal. Troligen har den bildats genom att avlagringar i ett urtida hav omvandlats under högt tryck och höga temperaturer.

SEDAN 1909 SVERIGES NATIONALPARKER



1. ABISKO Lättillgänglig fjälldal med en ovanligt rik flora.
2. STORA SJÖFALLET / STUOR MUORKKI Måttiga fjälltoppar, glaciärer och tallurkogor.
3. SAREK Storslagen och krävande vildmark i ett unikt fjällandskap.
4. PIELJEAISE Vidsträckt orörda fjällbjörkskogar.
5. SONFJÄLLET Lågfjäll och naturskog med gott om björn.
6. HAMRA En sällsynt helhet av naturliga skogar, myrar och vattendrag.
7. ÅNGSÖ Genuint odlingslandskap med betesdjur och slätter.
8. GÄRPHYTAN Äldre odlingslandskap där många sångfåglar har fått en fristad.
9. GÖTSKA SANDÖN Unik och sällsynt vacker ö med milsvida sandstränder.
10. DALBY SÖDERSKOG Lumvig lövsökslund på den skånska slätten.
11. VADVETJÄKKA Sveriges nordligaste nationalpark är ett fjäll med djupa grottor.
12. BLÅ JUNGFRUN Sägeromspinnaren ö med släta bergghallar, ädelövskog och vacker utsikt.
13. NORRA KVILL En av få urskogsartade skogar i södra Sverige.
14. TÖFSINGDALEN Dalgång med tallurkogor, blockmarker och försände vatten.
15. MUDDUS / MUTTOS De stora myrarnas och urskogarnas land.
16. PADJELANTA / BÄDJELÄNDA Båländande fjällhedar och stora sjöar långt från närmaste väg.
17. STORE MOSSE Det största svenska myrområdet söder om Lappland.
18. TIVEDEN Skogslandskap med vildmarksänsla.
19. SKULESKOGEN Kust med storslagna utsikter och världens högsta landhöjning.
20. STENSHUVUD Kustberg, ädelövskog, inbjudande hedar och stränder.
21. BJÖRNLANDET Berg, stup och storskog med spår av forna tiders bränder.
22. DJURÖ Skärgårdslandskap i Västeuropas största insjö.
23. TYRESTA Orörd storskog strax söder om Stockholm.
24. HAPARANDA SKÄRGÅRD Skärgårdslandskap med långgrunda sandstränder.
25. TRESTICKLAN Väglös ödemark med milsvida utsikter från talklädda bergsryggar.
26. FÄRNEBOFJÄRDEN Mosaik av lövrika skogar och vatten vid nedre Dalälven.
27. SÖDERÅSEN Lövsskog, rasbranter, strömmande vattendrag och ett rikt växt och djurliv.
28. FULUFJÄLLET Här vid Sveriges högsta vattenfall moter urskogen fjället som är vitt av lav.
29. KOSTERHAVET Artrikt havs- och skärgårdsområde med landets enda korallrev.
30. ÅSNEN Insjöskärgård med hundratals öar. Gamml skog med bok och tall.

MÄNNISKAN I ÖDEMARKEN

Idag ligger Tresticklaområdet öde, men det finns många tecken som visar att området nyttjats av människor över lång tid. De tidigaste spåren av mänsklig verksamhet är stenåldersfynd ifrån Boksjön, men det är främst från och med 1700-talet som man via kartor och litteratur fått reda på att människor hade sin hemvist i Tresticklaområdet.

TORP OCH GÅRDAR

I de flesta skogsområden i Dalsland låg torpen tätt på 1800-talet. Inom nationalparkens gränser har det funnits tio kända bosättningsplatser. Några exempel är Bodalsviken, Bråtane, Ekebräcken, Ekedrågen och Lövsbogen. Bråtane var bebott redan runt 1730 och övergavs 1904. Där finns spår kvar av husgrunder, odlingsrösen samt öppna gräsmarker, troligen en del av de forna odlingsmarkerna. Människan brukade även skogen och hämtade ved och virke för husbehov. Man bedrev jakt och fiske, ett viktigt bidrag till försörjningen.

HANDELSVÄG TILL NORGE

Om du följer Bodalsvikenleden till norska gränsen vandrar du längs forna "Hallevägen". Den som förr var handelsvägen till Fredrikshald (Halden) på norska sidan. Den gick tvärs igenom området i ost-västlig riktning och passerade flera torp och gårdar på vägen. De som bodde i området öster om nationalparken nyttjade denna led när de skulle handla. En "bytur" på tre mil tog ofta två dagar med övernattning hos handelsmannen. Turen var inte sällan förknippad med stor möda och ångslan för liv och egendom, då skogarna härjades av rövare och tjuvar.

GAMMELSKOGEN

Modernt skogsbruk har påverkat i stort sett all skogsmark i Sverige. I södra Sverige är bara någon enstaka procent av skogsmarken be vuxen med gammelskog som aldrig blivit kalhuggen. Skogen i nationalparken är nästan helt opåverkad av modernt skogsbruk. Det mesta av skogen har vuxit upp efter en stor skogsbrand i området på 1830-talet.

Bergghällarna är ofta beklädda av mattor av renlavar. Där jordtäcket är något tjockare växer ljung, blåbär och lingon. I sankmarkerna växer pors, blåtätel och klockljung. Under sensommaren lyser en del myrar gula av myrillja.

Tresticklaområdet är det största obebbyggda skogsområdet i södra Sverige. En näst intill opåverkad skog är någonting som är ovanligt idag. Denna typ av skog blir mycket mer variationsrik än skog som sköts för att producera virke. Arter som är beroende av gamla träd med bohål i har goda förutsättningar här.

DÖDA TRÄD GER SKOGEN LIV
Tillgången på död ved är en av de allra viktigaste faktorerna för livet i skogen. Ett dött träd ger föda och skydd till en mängd olika organismer. Insekter, svampar, mossor och lavar lever i, på och av veden. I träden kan hackspettar hacka ut bohål, som sedan kan användas av andra hålbbyggande fågelarter.



MYRILLJA (Nartheclium ossifragum)
Myrillja är en art med västlig utbredning som breder ut sig över myrarna i området. Om man besöker Tresticklan under sensommaren, lyser den blommande myrilljan långt väg.

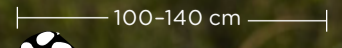


SKROVLIG FLATBAGGE (Callitys scabra)
Den skrovliga flatbaggen trivs i den orörda skogen och lever av vedsvampar i döda tallar.

SILESHÅR (Drosera sp.)
Sileshår är en utpräglad myrväxt som du kan hitta i sankmarkernas vitmossatuvor. De glittrande dropparna på växtens blad lockar till sig olika småkryp. Insekterna fastnar sedan i de klibbiga dropparna och blir sileshårets föda.



VARG I SIKTE?
Det händer att varg passerar igenom nationalparken! Håll utkik efter spår, en så kallad varglöpa. Notera att fram- och baktass sätts ner i samma spår.



MILJÖ FÖR LEVNADSKONSTNÄRER

Naturen i Tresticklaområdet är karg och de växt- och djurarter som finns här är sanna överlevare, anpassade att klara sig i en miljö med knappa resurser. Däggdjur som älg, rådjur, räv, mård och skogshare finns i området och på några platser kan du se spår efter bäver.

Bland skogshönsen finns det tjäder som trivs i äldre tallskog, men det finns också orre och järpe. I gammelskogen trivs även hackspettar, där den större hackspetten och spillkråkan hör till de vanligare arterna. Här finns också för barrskogen typiska småfåglar, som till exempel tofsmes, svartmes, rösttjurt och trädpiplärka. Med lite tur kan man även upptäcka nattskärnan som sommarnätter kan höras med sitt säregna spinnande läte.

VANDRINGSLEDER

Enklast upplever man nationalparkens natur från de markerade lederna. Från huvudentrén utgår Bodalsvikenleden, en markerad stig till riksgränsen. Bodalsvikenleden går fram till turiststugan i Budalsvika på norska sidan. Där utgår leder genom Lundnesets naturreservat. Från huvudentrén till riksgränsen är det omkring 4,5 kilometer.

Efter bron över Tresticklasundet ansluter rundslöjan Bråtaneslingan. En vandring från huvudentrén runt Bråtaneslingan och tillbaka mäter omkring 8,5 kilometer och tar runt 2,5 timmar.

Från Bråtane och söderut genom nationalparken går Orshöjdsleden till den södra entrén. Leden passerar områdets högsta punkt, Orshöjden. Från södra entrén kan man sedan fortsätta genom Heråmadens naturreservat till Bastedalens raststuga. En vandring från huvudentrén till den södra entrén är omkring 10,5 kilometer.

ENTRÉ & UTFLYKTSMÅL

I Tresticklan finns flera fina vandringsleder i vidunderlig natur. Du får stillheten och känslan av orördhet, men samtidigt finns många spännande platser med spår av mänsklig aktivitet genom historien.

1 HUVUDENTRÉN

Vid Råböcken i nationalparkens nordöstra hörn når du huvudentrén. Här finns parkering, toaletter, informations-skytlar, en informationsbyggnad samt en tillgänglighetsanpassad slinga. Du kan beställa resa hit med närtrafiken genom Västtrafik, 0771-91 90 90. Adressen hit är Rävmarken, Tresticklans nationalpark 1.



2 BRÅTANE

I samband med att gruvsamheten vid Orshöjden startade på 1700-talet anlades en torplats vid Bråtane. På platsen fanns flera byggnader, slätterångar och små åkertegar.



3 ORRE-BRYNGELS SPIS

Intill stigen ligger en liten grotta som liknar en gammal bakugn. Där lär jägaren och medicinmannen Orre-Bryngel ha övernattnat under sina jakt- och fisketurer på 1800-talet.



4 TRESTICKLASUNDET

Över sundet mellan sjöarna Stora och Lilla Tresticklan har det funnits ett torp en bit in på århundraden. Nu för tiden finns en vacker bro på platsen.



5 BODALSVIKEN

Här vid gränsövergången mot Norge låg redan på 1700-talet ett torp en bit in på den svenska sidan. Nu syns enbart rester efter den gamla husgrunden.



KARG NATURTYP
Växtligheten i sprickdalslandskapet är artfattig och präglas av ett fåtal arter typiska för den karga naturtypen. Området domineras av gles tallskog där träden är ganska små och låga. Ändå är de ofta gamla, 120-170 år.



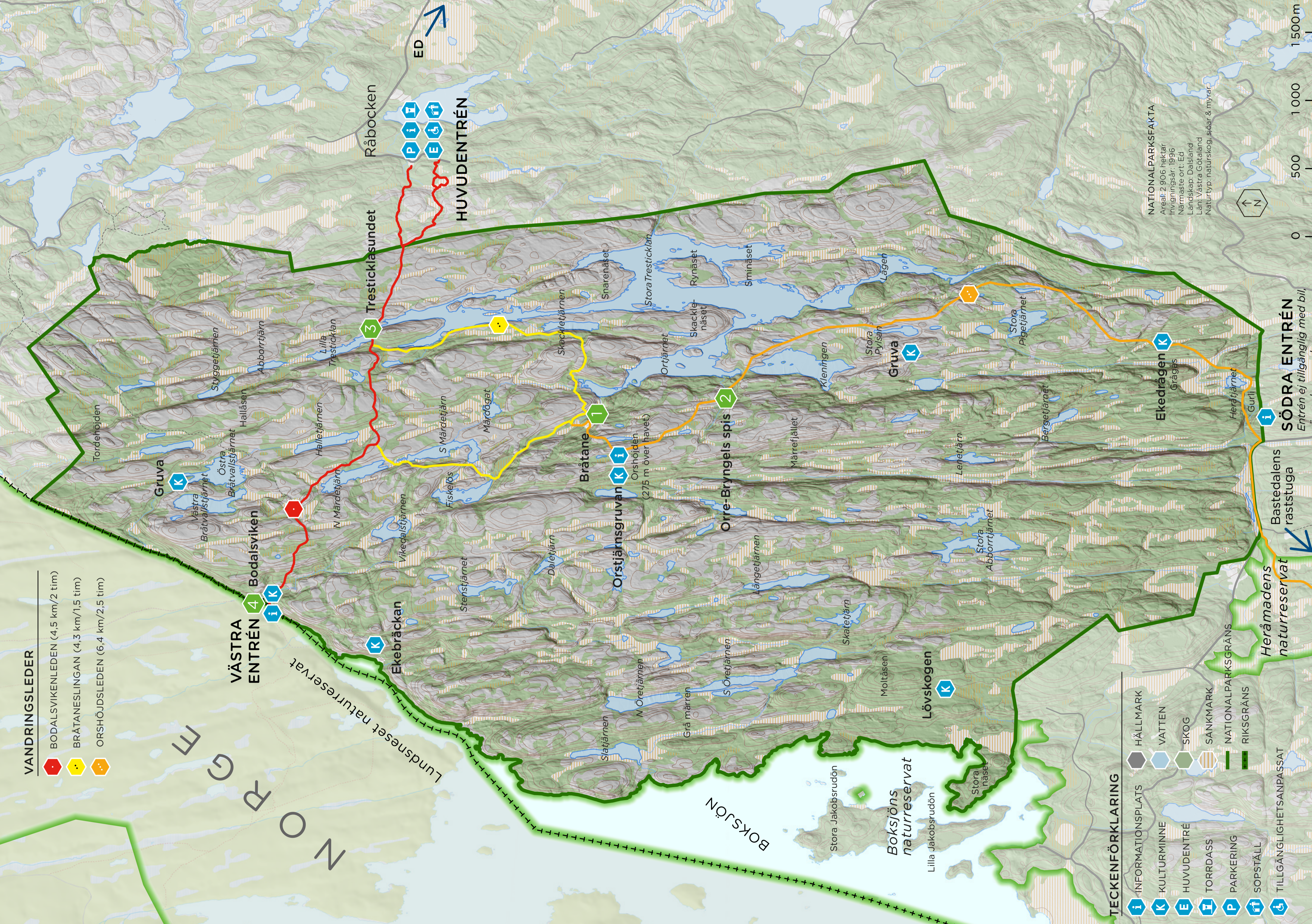
GRUVDRIFTEN
Gruvdrift har förekommit på flera ställen i området. En bit nordväst om Orshöjdens högsta punkt låg områdets största gruva där brytning av järnmalm inleddes under slutet av 1730-talet. Engelbrekt Räfendahl kom efter avslutad soldattjänst för Rävmarken år 1778 till torpet Orstjärnsbråtane (Bråtane) som gruvfogde och borsmed. Han byggde en smedja på Sminäset vid Tresticklans östra strand.

VÄLKOMMEN SOM GÄST I NATUREN

- Ta gärna med din hund men håll den kopplad.
- Du får inte cykla.
- Du får inte skada levande/döda träd eller buskar.
- Du får plocka bär och matsvamp men inget annat som växer.
- Eldning är inte tillåtet. Stormkök eller motsvarande är däremot tillåtet.
- Du får inte fiska.

Fullständiga föreskrifter finns på www.sverigenationalparker.se/ tresticklan samt skylt vid huvudentrén.





VANDRINGSLEDER

- BODALSVIKENLEDEN (4,5 km/2 tim)
- BRÄTANESLINGAN (4,3 km/1,5 tim)
- ORSHÖJDSLEDEN (6,4 km/2,5 tim)

VÄSTRA ENTRÉN

4

i K

Bodalsviken

Gruva

Östra Bråtvalstjärnet

Västra Bråtvalstjärnet

Hallåsen

N Märdejärn

Halletjärnen

Vikedalsjärnen

S Märdejärn

Fiskeöns Märdögat

Stuogetjärnen

Abborrtjärn

Lilla Tresticklan

3

Tresticklasundet

Råbocken

Skeckvatjärnen

1

Bråtane

Orstjärnsgruvan

K i

(2,75 m över havet)

Orshöjden

2

Orre-Bryngels spis

Snarenäset

Stora Tresticklan

Rynäset

Sminäset

Lågen

Ortjärnet

Skackelnäset

Kleningen

Stora Pylisan

Gruva

K

Stora Pigetjärnet

Ekedrågen

K

Grågås

Heråtjärnet

Gurli

i

SÖDRA ENTRÉN

Entrén ej tillgänglig med bil, vägen bommad

Bastedalens raststuga

Heråmadens naturreservat

Lundsneset naturreservat

BOKSJÖN

Stora Jakobsrudön

Boksjöns naturreservat

Lilla Jakobsrudön

Lövslogen

K

Moltåsen

Skatejärn

Lenetjärn

Stora Abbortjärnet

Stora Pigejärnet

Bergetjärnet

Märrefjället

Dalejärn

Stenstjärnet

Långetjärnen

N Märdejärn

S Märdejärn

Grå mårren

S Öretjärnen

N Öretjärnen

Slåtjärnen

TECKENFÖRKLARING

- INFORMATIONSPÅLTS
- KULTURMINNE
- VATTEN
- SKOG
- SANKMARK
- NATIONALPARKSGRÄNS
- RIKSGRÄNS
- HÄLLMARK
- TORRDASS
- PARKERING
- SOPSTÄLL
- TILLGÅNGLIGHETSANPASSAT

NATIONALPARKSFAKTA
 Areal: 2 906 hektar
 Invigningsår: 1996
 Närmaste ort: Ed
 Landskap: Dalsland
 Län: Västra Götaland
 Naturtyp: naturskog, sjöar & myrar

